

BEZOBRATLI'



H

M

Y

Z

BABOČKA ADMIRÁL ...vanessa atalanta



Bezobratlovci
členovci
vzdušnicovci
hmyz
motýli

Babochka admirál je motýl z čeledi babočkovití. Má rozpětí křídel 5-6 cm, se zbarvením hnědé, černé, bílé a červenooranžové.

Na špičkách horních křídel je zbarven černě a bílými fličky. Po té se černá dělí červenooranžovým proučkem po kterém je konec křídel hnědá. Dolní křídla jsou z většiny hnědá ale na konci mají červenooranžový pruh s černými fličky.

Babochka admirál je jeden z největších denních motýlů v ČR, z čeledi babočkovitých.

Vyskytuje se téměř všude v Evropě také

v severní Americe, Asii, a severní Africe.

Můžeme ji spatřit na louce na zahradě i u lesa. Ovšem my jsme jí našli u Tarnovské chaty.

U nás v ČR je můžeme spatřit od května do října.

Živí se nektarem a přežrátým ovocem.

Motýli mají proměnu dokonalou, tudíž i naše Babochka.

Housenky se leklí 7-10 dnů.



BABOČKA ADMIRÁL

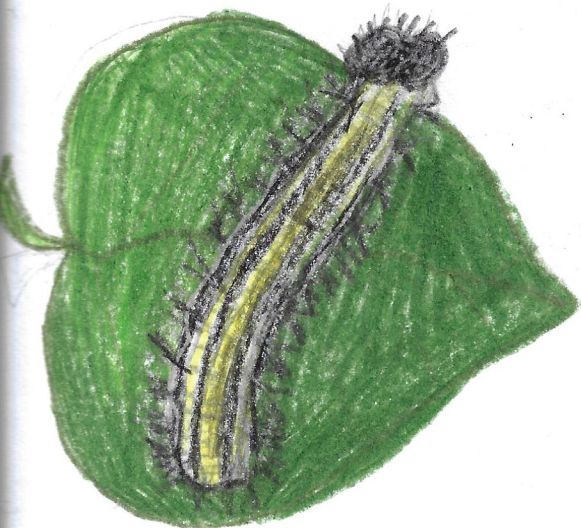


Bupalus piniarius L. (Gledits)

BABOČKA KOPŘIVOVÁ ... *Aglais urticae*

Housenka

Bezobratlí
členovci
vzdušnicovci
hmyz
motýl



Babočka kopřivová je motýl z čeledi babočkovitých. Má rozpětí křídel 50-60mm. kraje křídel má olemované modrou barvou. kraje horních křídel nahore má pruhy pruhované černou a žlutou. Okolo tělíčka má hnědá křídla. Zbytek křídel je orančový

Vyskytuje se v celé Evropě, přes Rusko, Asii až po Japonsko.

Létá od března do října. Můžeme ho vidět v lesích, na loukách ve městě i na zahradě.

Živí se nektarem z květů.

Po vylihnutí z vajíčka, housenka sní zbytek vajíčka. Po té co má dost živin se housenka zakuklí - (to trvá asi 12 dnů). Potom vyletí dospělec.

Požirají je ptáci a pavouci. Housenky požirají i vosy

Samci jsou menší než samice

wikipedie.cz

Příroda v kostce MOTÝCI David Carter 2006

varie Mandagora

BABOČKA KOPŘIVOVA...



Arabela Fli'gova

Babochka 15/16
Koprivova 12

Bezobratlovci
 Členovci
 Vzděšnicovci
 Hmyz
 Motýli

BABOČKA PAVÍ OKO

2/16/22 Anželka
 Fládrova

Inachis io

ZÁKLADNÍ INFORMACE

Babočka paví oko se řadí do čeledi babočkovití. Patří mezi denní motýly a je rozšířen po celé Evropě po celý rok. U nás v ČR není v ohrožených druzích.

Babočka paví oko je řazena do nejznamenějších a nejhojnějších motýlů po celé ČR. Své jméno dostal podle vzoru na křídlech. Na každém má v rohu pestré zbarvení připomínající paví oko.

Jeho rozpětí křídel je 45-65 mm.

Babočka paví oko má dokonalou proměnu.



Anželka Fládrova



ZAJÍMAVOST

Tento motýl přezimuje na bezpečných místech jako jsou sklepy, půdy, chodby a studenější pokoje.

ZAJÍMAVOST

Babočka paví oko se dožívá až 9 měsíců.

BABOČKA PAVÍ OKO

21/6/2022
Anička
Fligrači

2. LIST

VÝVOJ

Samička naklade vajíčka na spodní stranu živé rostliny. Cca po 1 týdnu se z nich vyklubou černé housenky. Ty žijí pohromadě na jedné rostlině a živi se převážně kopřivou a chmelem. Před zakuklením vyhledávají úkryt, kde budou v bezpečí. Stadium kukly je krátké. Barva kukly se přizpůsobuje prostředí.

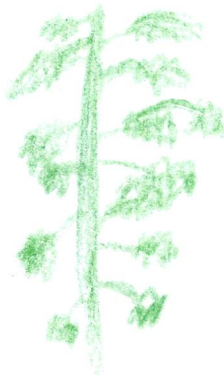


POTRAVA

Housenky Babočky paví oko se živi kopřivou dvoudomou a chmelem otačivým. Samotný motýl se živi nektarem a ovocem.

BIOTOP

- Zahrady
- Parky
- Lesy
- Louky



Červenáček ohnivý

(Pyrochroa coccinea)
(Pyrochroa coccinea)

BIOTOP

listnaté lesy a pod kůrou

ZAJÍMAVOST

Obsahují jed ~~červenáček~~
Cantharidin

VÝSKYT

Po celé Evropě až po jih Norska a střední Švédsko a Finsko

NA LEZ

příchojce

larva je žlutá a pak postupně zrudne tykadla od

POPIS

VELIKOST

Dospělí až 18mm

Vývoj je nepřímý protože se narodí larva a pak se změní

ROZMNOŽOVÁNÍ



2 různé pohlaví

ZDROJE

Wikipedie

POTRAVA

Rostlinné stávk. a medovice z mlč.
LARVY: jiné larvy

ŘÍŠE: Živočišné (Animalia)

KMEN: Členorci (Arthropoda)

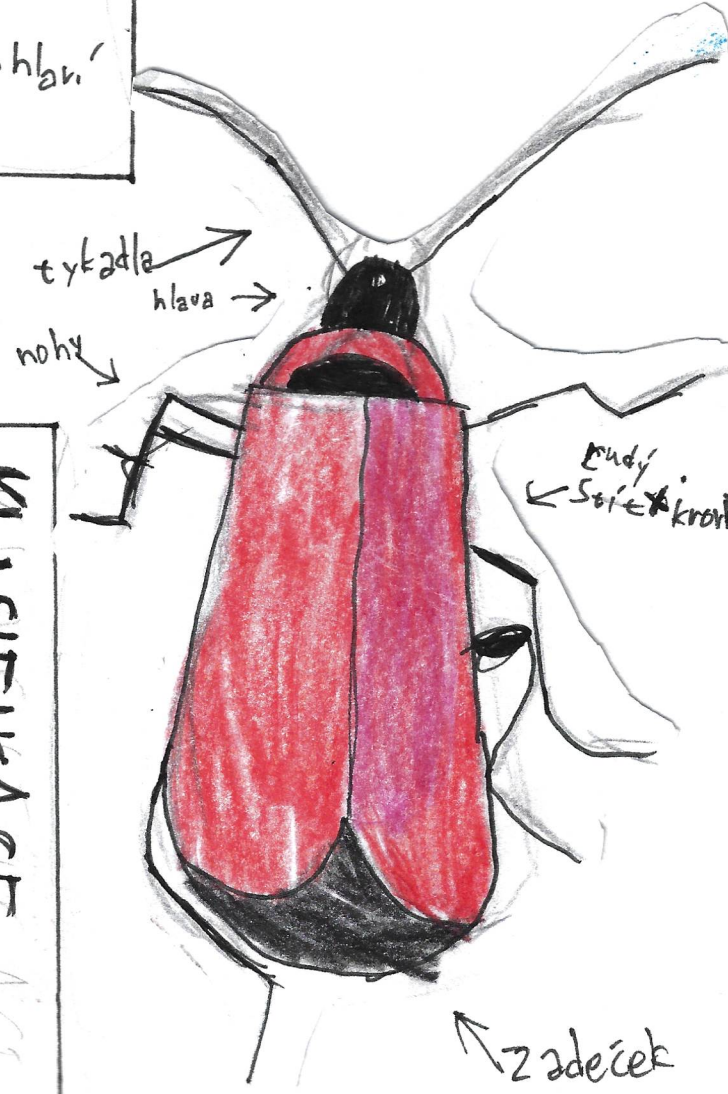
PODKMEN: Šestinožá (Hexapoda)

TRÍDA: Hmyz (Insecta)

ŘÁD: Brouci (Coleoptera)

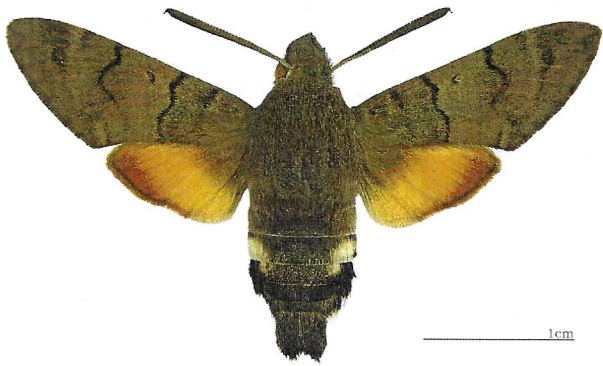
ČELEĎ: Červenáčkovi (Pyrochroidae)

KLASIFIKACE



Dlouhozobka Svíželová

(*Macroglossum stellatarum*)

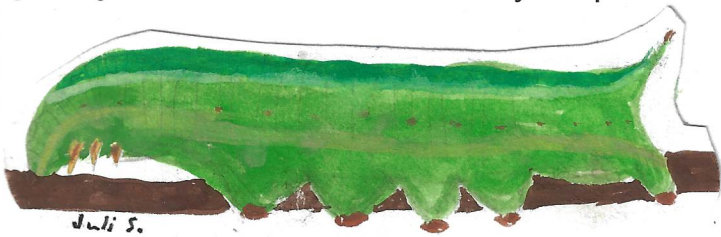


zařazení do systému

- kmen: členovci
- podkmen: šestinozí
- třída: hmyz
- řád: motýli
- čeleď: lišajovití

výskyt

Dlouhozobka svíželová se vyskytuje na okrajích lesů, výslunných stráních, ve stepních oblastech, parcích, zahradách a často i uprostřed velkoměst. Vzhledem ke své nenáročnosti se vyskytuje v celé Evropě vyjma nejjižnějších oblastí od Portugalska po Turecko. Mimo Evropu se vyskytuje taktéž v severní Africe a Asii. My jsme ji našli na louce u rozhledny Štěpánka.

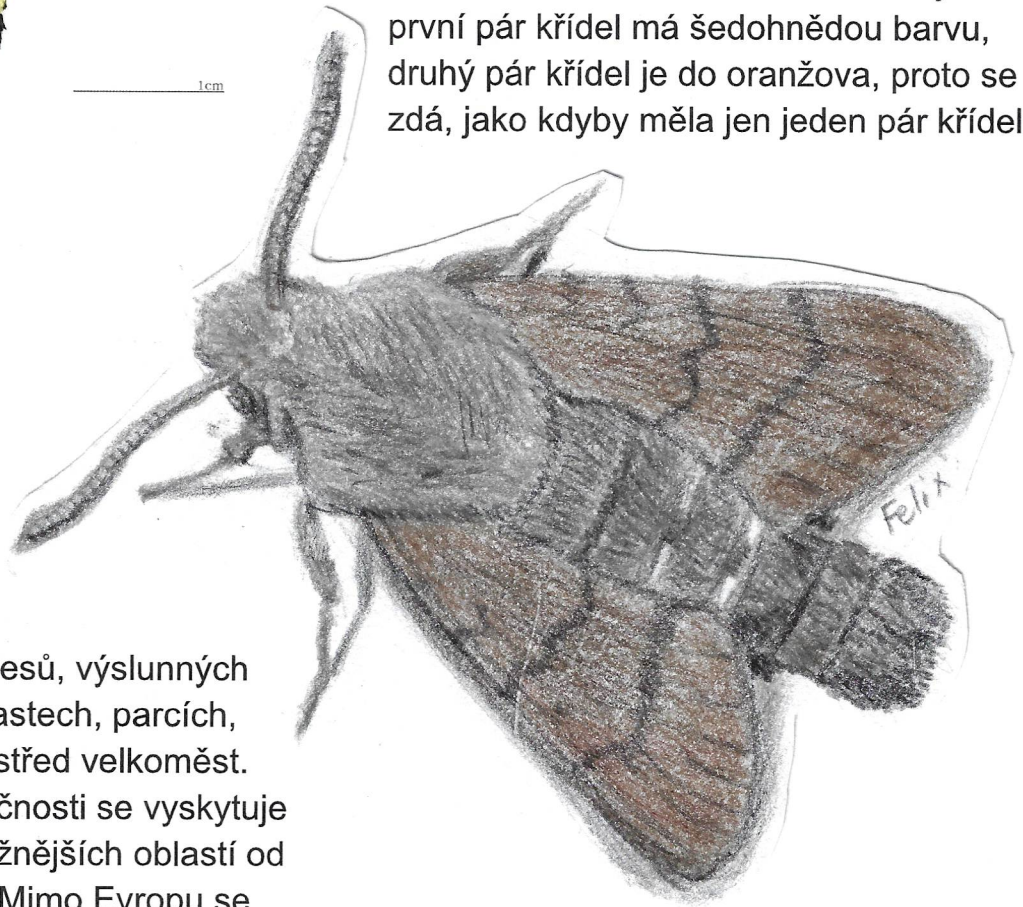


zajímavost

Létá stejně jako kolibřík (dokáže létat a přesto zůstat na jednom místě). Chvostek na konci zadečku připomíná ocas kolibříka. Jako housenka žere listy svízele a jako dospělý jedinec saje nektar z květů všemožných druhů rostlin. Sice se řadí mezi noční motýly, přesto je možné ji potkat spíše za dne.

popis

Dlouhozobka je noční motýl. Lze ji poznat podle rychlého kmitavého letu a mimořádně dlouhého sosáku, který má těsně pod tykadly. Je poměrně malá, s rozpětím předních křídel cca 5 cm, každé křídlo je tak 2 až 2,5 cm dlouhé, má zavalitější tělo a první pár křídel má šedohnědou barvu, druhý pár křídel je do oranžova, proto se zdá, jako kdyby měla jen jeden pár křídel.



průběh života

Samičky během sání potravy kladou na svízel, ptačinec a podobné rostliny vajíčka, která mají nazelenalou barvu. Vajíčka jsou malá, hladká a kulatá. Po 4 až 6 dnech se z vajíček líhnou malé, zelené housenky, které jsou na hřbetě bíle tečkované. Housenka se vyvíjí přibližně 20 dnů, načež se následně zakuklí.

zdroje: wikipedie, D. Carter: Příroda v kostce Motýli, 2006

autor: Felix Bigoni

Chrošlík řád: (Trichoptera) Zdeněk Zouf

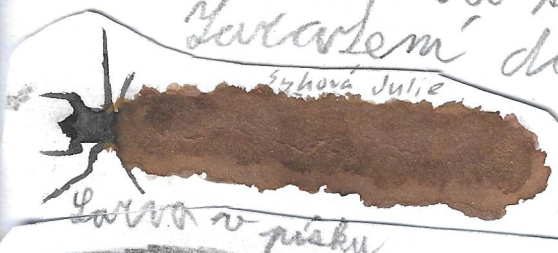


Larvy jsou vše žravé.
Dospělci se živí nektarem
nebo pijí vodu pokud
vůbec jedí.

Žijí převážně v vodě nebo poblíž vody.
Protože do vody kladou vajíčka. Larvy se po nich vyvíjejí
ve vodě a stávají si ubíly. Z
nejvůbecnějších materiálů
tvoří si písku, klauhu,
listu nebo kšejmku.



úžou být větší až 4 cm
dospělci bývají máje být až 6 cm.
Larvy mají 5-7 stadií, jejich vývoj trvá až
17 měsíců. Pak larvy Chrošlíka žijí v schránkách
které předtím vytvořili Larvy. V ústí se pak
přechází. Stádium kukly trvá obvykle 2 týdny.
Pak se kukla uvolní a dospělce vyplave nad
hladinu. Dospělci se živí hlavně v noci.
Zatím do systému:
Hmyz a členovci.



Larva v písku



Dospělce

Droze:
ybovšij rozcermik,
tikipedia,

SYSTEM

Bezobratlí
Hmyz
Brouci
Nosatcoviti

KLIKOROH BOROVÝ

Hyllobius abietis

23/6/2022
Anželka
Fligrova



Anželka Fligrova

VÝSKYT

Klikoroh borový se vyskytuje po celé Evropě.

POTRAVA

Živí se částí jehličnatých sazenic. Vyžirá do nich drobné hluboké jamky.

ZAJÍMAVOST

Klikoroh borový si pochutnává na mladých sazeničkách, tudíž je pro zemědělece hodně těžké se jich zbavit.

POPIS

Jeho velikost těla je 6-15 mm. Jsou značně klenutí. Jejich barva je tmavě hnědá až na jejich krovky, které mají žluté "pačky". Klikoroh borový má 2 lomená tykadla. Mají vajíčka o velikosti 2 mm do oválného tvaru. Larva je bílá, také oválná. Dorostlá měří až 23 mm.

KLIKOROH BOROVÝ

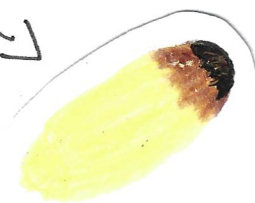
23/6/2022
Anežka
Fleigrová

2. LIST

VÝVOJ

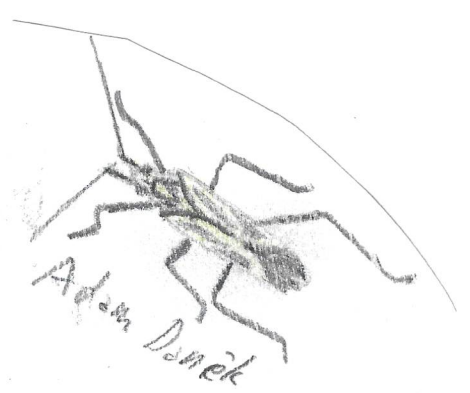
Tento brovk je aktivní od poloviny dubna do poloviny května. K páření dochází v průběhu zralostního žití. Samičky kladou vajíčka do kůry kořev čerstvých borových pařezů (většinou). Vylíhlé larvy vyžívají lýko a tvoří až 1m chodby. Dorostlé larvy přezimují, ale kuklí se až na jaře příštího roku. Dospělci klikoroha žijí 1-3 roky.

Larva klikoroha borového



Zdroje: Agromanual.cz, eagri.cz, chovzvirat.cz,

Klopuška hnědožlutá (Leptopterna dolabrata)



Obývá celou Evropu s výjimkou nejjihnějších částí Středomoří; na východ je rozšířena až do Střední Asie. Byla zavečena do Severní Ameriky.

Dospělci se vyskytují od června do srpna, jednotlivě i v září.

Dospělec je 6,5-8,5mm dlouhý. Mají protáhlé tělo žluto šedozeleně až červeně zbarvené. Nohy a hlavu mají černě zbarvené. Kladou vajíčka do stonku nebo žilnatiny listů v blízkosti populací mulic. Živí se semeny trávy. Samička klade vajíčka do stonku.

Při teplotě 20°C naklade samička asi 270 vajíček, ale když je 25°C tak naklade jen 120 vajíček.

Sameček žije při teplotě 10-20°C zhruba 90 dnů.

Jsou potravou dravých bezobratlých a ptáků.

Říše: Živočich

Kmen: Členovci

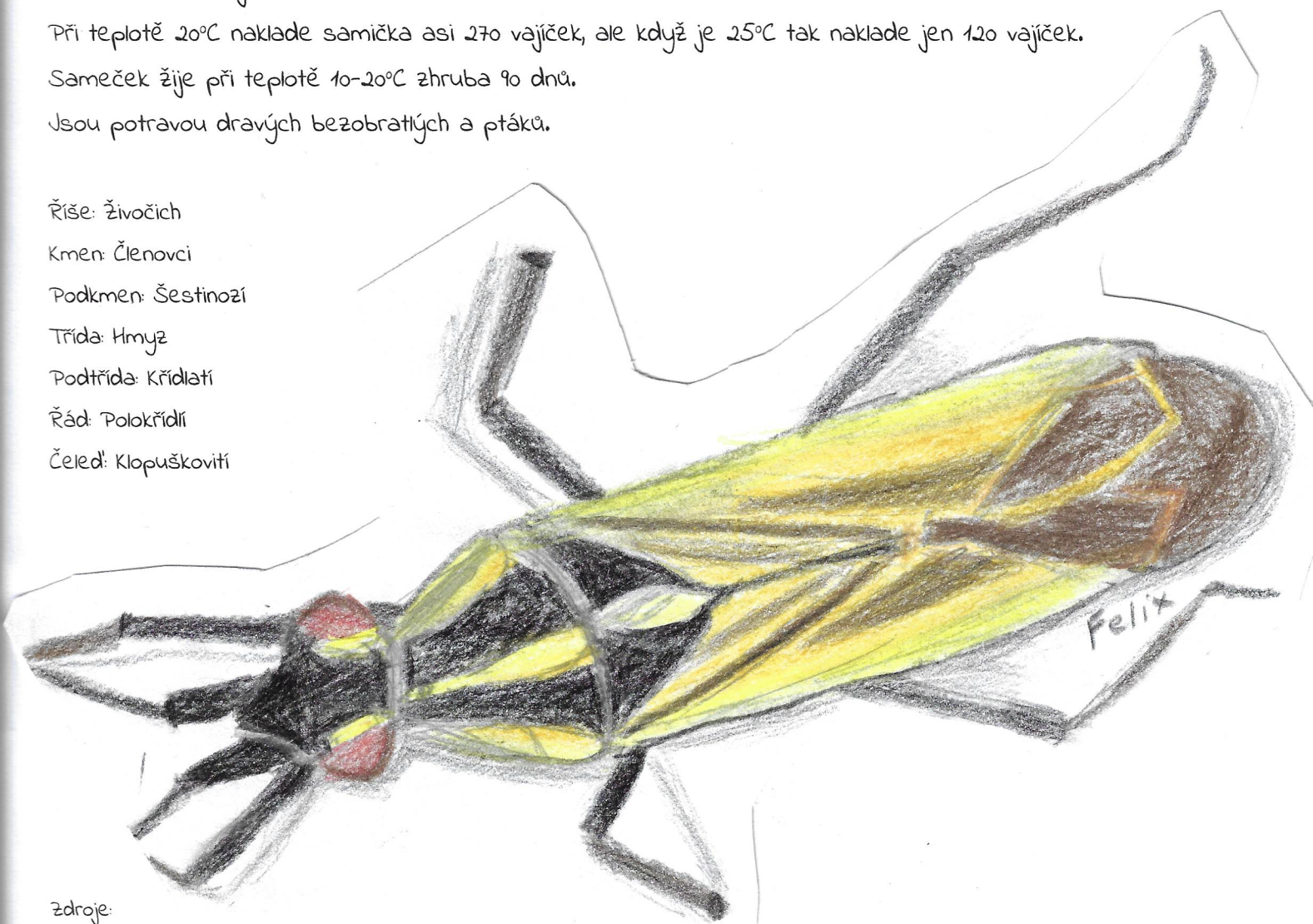
Podkmen: Šestinozí

Třída: Hmyz

Podtřída: Křídlati

Řád: Polokřídli

Čeleď: Klopuškovití



Zdroje:

Agromanual.cz

Inaturalist

Eagri.cz

naturabohemica.cz

https://web2.mendelu.cz/af_294_projekty2/vseo/print.php?page=1381&typ=html

Zpracoval Ferda Vandas

Kněz Rohatý

Elasmucha Ferrugata

Zařazení

kmen: členovci
třída: hmyz
řád: polokřídlí
čeleď: knězovití
rod: kněz

Popis

Dospělec 8-10mm. Žlutohnědá až načervenalá barva. Horní rohy jsou černé. Na břicho jsou černé tečky.



Výskyt

Chladná, vlhká místa v Eurosibiřských borových a smíšených lesích, téměř výhradně na brusnici borůvce, někdy na rybízu.

Život

Vajíčko-larva-dospělec (hmyz s proměnou nedokonalou). Kladení vajíček od května do června, první larvy od poloviny června, dospělci od začátku srpna.

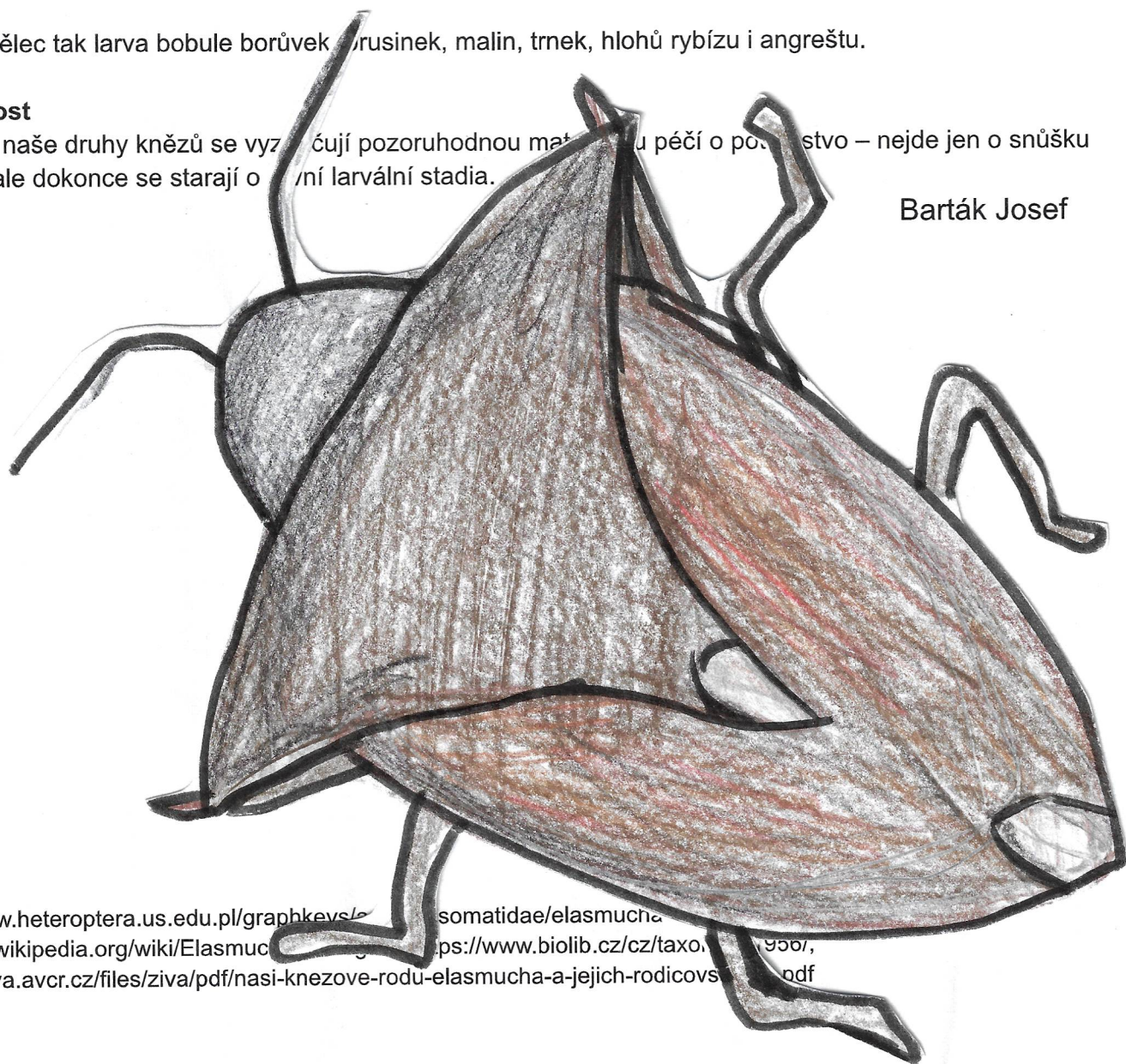
Potrava

Jak dospělec tak larva bobule borůvek, brusinek, malin, trnek, hlohů rybízu i angreštu.

Zajímavost

Všechny naše druhy knězů se vyznačují pozoruhodnou matečnou péčí o potomstvo – nejde jen o snůšku vajíček, ale dokonce se starají o první larvální stadia.

Barták Josef



Zdroje

<http://www.heteroptera.us.edu.pl/graphkeys/somatidae/elasmucha>
<https://fr.wikipedia.org/wiki/Elasmucha> <https://www.biolib.cz/cz/taxo/956/>,
<https://ziva.avcr.cz/files/ziva/pdf/nasi-knezove-rodu-elasmucha-a-jejich-rodicovsk> pdf

Kobylka hnědá

(*Decticus verrucivorus*)

Tom Rampas

Vzhled:

Kobylka hnědá dosahuje obvykle velikosti v rozmezí od 24 do 44 milimetrů. Jako každá jiná kobylka klade do půdy několik desítek vajíček, která jsou asi 5 mm dlouhá a 1 mm široká.

Vývoj:

Samečkové se ozývají v létě pronikavým cvrčením. Zvuky vyluzují podobně jako cvrček, třením předních křídel o sebe, ale na rozdíl od cvrčka je zpěv kobylky méně hezký, neboť zvukotvorný orgán nemá tak dobře vyladěné rezonanční políčko. Samičky necvrkají, samečky před pářením vyhledávají po hlase. Poté samička naklade vajíčka pod povrch půdy, kde přečkají zimu nebo dvě. Na jaře se líhnou larvy kobylky, které se podobají dospělci, ale nemají křídla a pohlavní orgány. Po až sedmi svlékáních dospívají a v létě se opět páří.

Potrava:

Listy pampelišky, larvy, hmyz.

Predate:

Chameleoni, Agamy a také někteří ptáci.

Zajímavost:

Na holeních předních noh mají elipsovité sluchové bubínky, slyší stereofonně.

Výskyt:

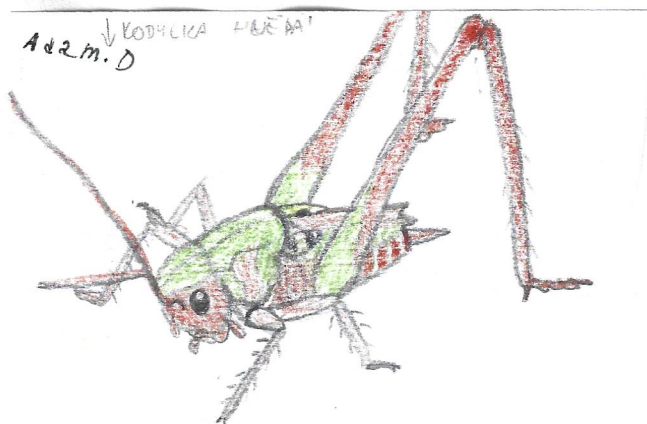
Žije především na polích, suchých loukách a všude na zeměkouli.

System

Kmen: Členovci

Třída: Hmyz

Řád: Rovnokřídlí



zdroj: <http://www.chovzvirat.cz/>, <https://cs.wikipedia.org/wiki/Kobylky>,
https://www.idnes.cz/hobby/mazlicci/kobylka-kobylky-hmyz-lucni-konik-saga-stridulace.A200904_133315_hobby-mazlicci_mce

System

- Bezobratlí
- Členovci
- Šestinozi
- Hmyz
- kobylinky

KOBYLKA ZELENÁ

22/6/2022

Anežka
Fligrová

Tettigonia viridissima



VÝSKYT

Vyskytuje se v Evropě, Severní Africe a v palearktické části Asie!

Kobylka zelená je hojná po celé ČR.

POPIS

Samci dorůstají do velikosti 28-34 mm a samice do 27-38 mm. Kobylka zelená je celá pokrytá zelenou barvou s hnědým proužkem na horní straně těla. Kobylka zelená má 2 páry křídel a 3 páry nohou. Samici poznáme podle dlouhého kladítka, které má na zadečku.

POTRAVA

Nymfy se živi mšicemi. Dospělí jedinci pojídají větší hmyz a někdy také kusy rostlin.

BIOTOP

- Louky
- Polní cesty
- Strniště

KOBYLKA ZELENÁ

22/6/2022

Anažka
Fligrova

2. LIST

ROZMNOŽOVÁNÍ

Samci vaří samičky cvrkotem. Doba páření je mezi červnem a červenem. Jejich kopulace trvá 45 minut. Páření probíhá 1-5 dní.



VÝVOJ

Na podzim klade samice vajíčka (až 300) do země, kde dokážou přežít až 2 zimy. Na začátku jara se z nich vylihnou nymfy, které po 6-7 svlékání dospívají. Kobylky zelené jsou aktivní od června do listopadu. Žijí 1-2 roky.



ZAJÍMAVOST

Kobylky mají sluchový orgán umístěný v přední části holení. Díky němu dokážou kobylky zachytit i ultrazvuk.

Komár

Culicidae

Vzhled:

Jednotlivé druhy se liší velikostí, ale jen výjimečně měří přes 16 mm. Komáři váží obvykle jen 2 až 2,5 mg.

Vývoj:

Samičky většiny z asi 3000 druhů sají krev teplokrevných živočichů. Přitom často přenáší velmi nebezpečné nemoci. Za noc dokáží urazit až 10 km a mohou létat až 4 hodiny bez přestávky rychlostí 1 až 2 km/h. Většina druhů je aktivní a shání potravu v noci. Přes den se většina komárů schovává na chladných místech. Komár v letu vydává hvízdavý tón, způsobený chvěním křídel a také hlasivek, které jsou napjaté v hrudních průduších.

Potrava:

Larvy se živí vodním organickým detritem nebo planktonem, samci sají nektar květů a samice sají krev.

Predace:

Lidi, žáby, pulci a ještěrky.

Zajímavost:

Komár může sát krev i rybě.

Výskyt:

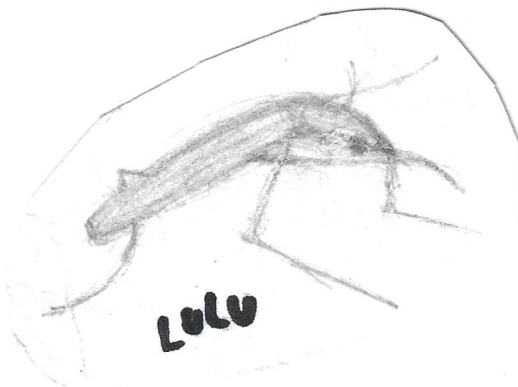
V Česku žije 40-50 druhů komárů. Vyskytují se nejvíce v lužních lesích, v okolí řek a vodních ploch.

System:

Kmen: členovci

Třída: hmyz

Řád: dvoukřídlí



Životní cyklus

Komár prochází kompletní metamorfózou přes 4 vývojová stádia – vajíčko, larva, kukla a dospělec. Larvy i kukly žijí ve vlhkém prostředí nebo přímo ve stojaté vodě.

Zdroje:

https://cs.wikipedia.org/wiki/Hlavn%C3%AD_strana,

<https://www.novinky.cz/>

SYSTEM

Bezobratlí
členovci
Hmyz
Kovaříkoviti
Brouci

KOVAŘÍK KOVOVÝ

23/6/2022

Anežka,
Fligrova

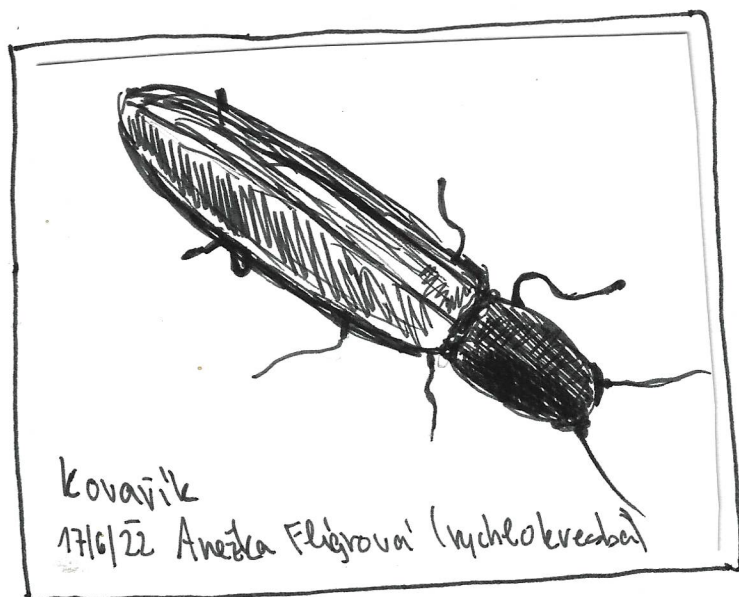
..... Setatosomus aeneus

POPIS

Tělo kovaříka kovového je ovalně protažené. Jeho velikost je 11-17 mm. Velikost larvy je až 40 mm. Kovařík kovový má kovově zelenou barvu. Když je v ohrožení, dělá mrtvého.

POTRAVA

Živí se květinami a listy. Někteří druhy kovaříků jsou i masožraví. Jeho larva se živí různými kořínky.



BIOTOP

- Travniny
- Keře
- Květy
- Dřevo, kůra

ZAJÍMAVOST

Pokud tento brouk spadne na záda, dokáže se prudkým pohybem hlavy a hrudi vymrštit do vzduchu a otočit se zpět na nohy.

KOVAŘÍK KOVOVÝ

23/6/2022
Anežka
Fligrova

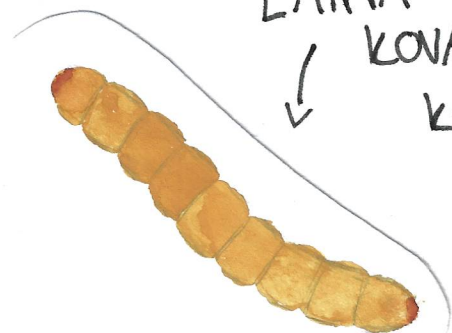
2. LIST

ZAJÍMAVOST

Na celém světě existuje 8800 druhů kovaříků.

V ČR je známo pouze 136 druhů.

LARVA
KOVAŘÍKA
KOVOVÉHO



ul. s.

ŽIVOT LARVY

Žijí v půdě, kde si razí své cestičky v zelenině, bramborách a řepě, čímž způsobují značné škody zemědělcům.

VÝVOJ

Samičky nakladou během června do země až 300 vajíček. Larvy žijí v zemi. Jsou dlouhé a tenké. Tyto larvy jsou známy jako draťovci. Dorostlá larva zakuklí v době od srpna do září. Lihnou se ještě před zimou a hned se připravují na přežimování. Vývoj dospělého jedince trvá 4-5 let.

Larvy hmyzu

latinsky

Larvae insectum

se dělí do různých skupin.
A my si teď nějaké projdeme.



Larvy motýlů - housenky

Eruca

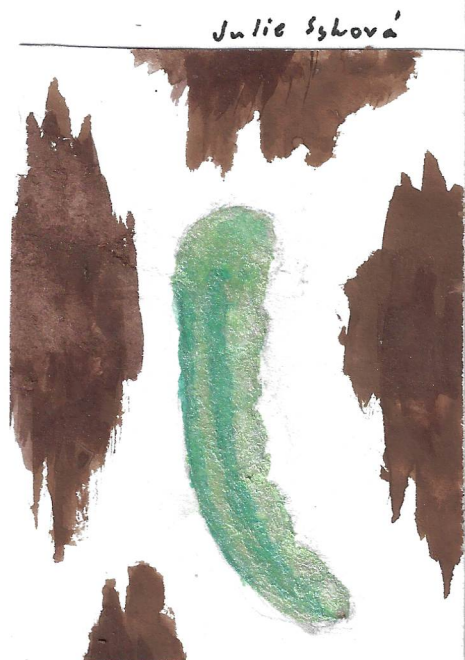
jsou larvy různých motýlů. Po svém vylíhnutí z vajíčka nedělají prakticky nic než jít. Když si nashromáždí potřebné množství potravy, zakuklí se. Zhruba po dvou týdnech se z housenky stane motýl, který vylétá do světa a těší nás svou krásou.

Vzhled

Housenka má tři páry hrudních nohou a nejčastěji čtyři zadečkové panožky. Zadeček má 3 až 6 článků, na konci se nachází 1 pár nepravých análních panožek.

Potrava

Housenky jsou většinou býložravé, některé se mohou živit tlejícím dřevem, ale existují i dravé housenky. Z asi 200 druhů motýlů, jejichž housenky jsou dravé, je velmi zajímavý například druh havajského motýla *Hyposmocoma molluscivora*, jehož housenky loví pomocí sítí z hedvábných vláken plicnaté plže a jí je.



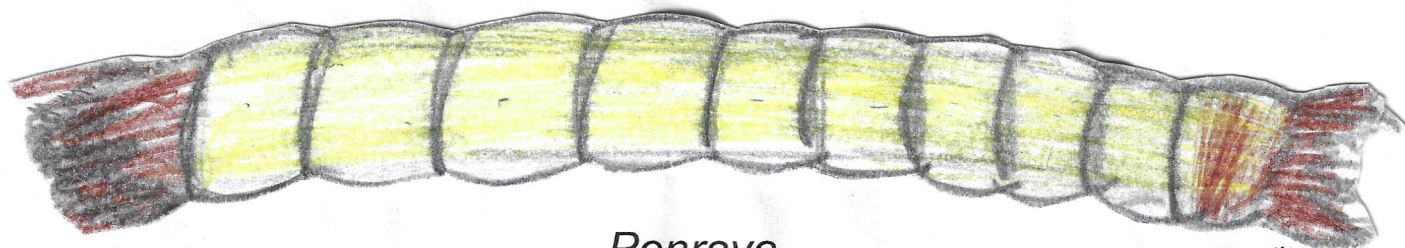
Larvy brouků

Beetle larvae

Drátovec

Filum virga

Je larva kovaříka. Často ji můžete nalézt na nějaké bramboře.



Ponrava

Vermis

Je bílá larva brouků z nadčeledi Scarabaeoidea. Má tři páry nohou. Tvar a velikost ponravy závisí na jejím druhu. Po naklazení vajíček do dobré zeminy se ponravy po nějaké době vylíhnou a živí se po dobu svého vývoje rozkládajícím se biologickým materiálem. Ponravy se dvakrát svlékají a mohou narůst až do délky 12 cm. Ponravy se často během svého vývoje vyskytují např. v kompostech, ale i na polích, kde často okusují kořeny rostlin, což může vést k značným zemědělským škodám. Např. ponravy chrousta obecného působí velké škody na kořenech cukrové řepy nebo mohou výrazně poškodit trávník a lesy.

Autor: Julie Syková

Zdroje: Wikipedie

LISTOHLOD STROMOVÝ... *Phyllotreta aubornator*

Bezobratlí
členovci
vzdušnicovci
hmyz
brouci



POPIS

Dospělci mají
3-10mm dlouhé
tělo. Je trýpkově
zelený až zlatavý.
Nožičky má
hnědé do černá.

ZAJMAVOST

Larvy jsou
rohličkovitého tvaru
se zřetelnými kusadly.
Larvy není možné
rozeznat pohybným
okem.

PRŮBĚH ŽIVOTA

Brouci se rodí
jednou za rok.
Jsou aktivní
ve dne.

VÝSKYT

Ponejvíc je spatříme
v červnu a červenci.
Jsou v celé Evropě
a v Asii až po Japonsko.
Obývá listnaté stromy.

POTRAVA

Požívají listy stromů,
keřů i trávin.

zdroj:

eagri.cz
wikipedie.cz

Listokaz zahnáči (Phyllotreta horticola)

v o j t a

BIOTOP

Keře, stromy,
byliny a květy

ZAJÍMAVOST

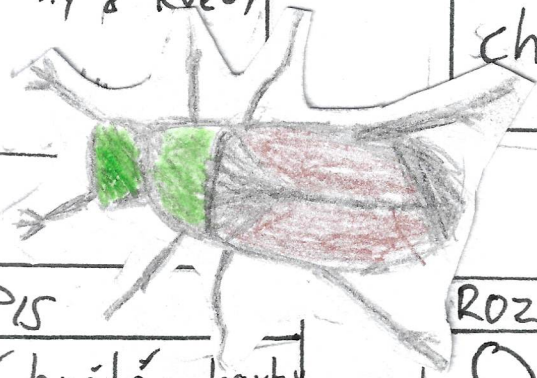
Dá se splést s
chroustem

VÝSKYT

Po celé Evropě
k východu Asie
po východní hraně
Mongolska

NALEZ

Turnovská chata
Příchovice



POPIS

Ma' hnědé krovky
a hlavu se štítem
zelenomodrou

ROZMNOŽOVÁNÍ

♀♂ 2 Pohlaví

VÝVIV

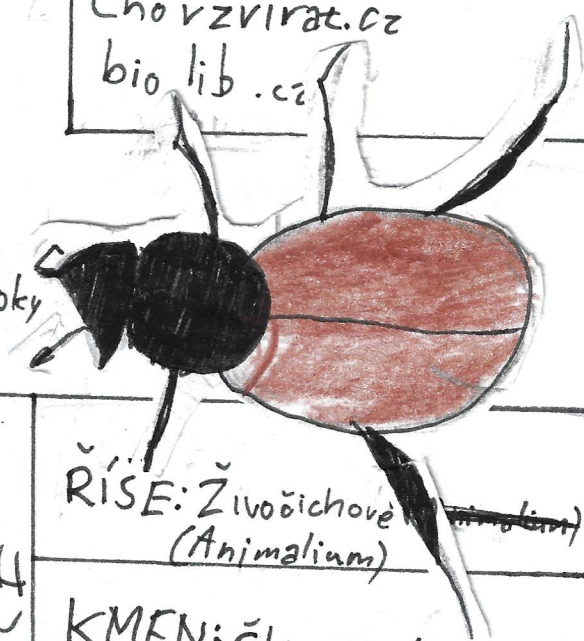
Snese se vajíčko
vylihně se larva
na jaře se zakuklí
a pak ~~vyjde~~ vyleze
dospělec
celý vývin trvá 1-2 roky

ZDROJE

Skudci.com
Chovzvirat.cz
bio.lib.cz

VELIKOST

Dospělec: 8-11mm



POTRAVA

Květy a listy

KLASIFIKACE

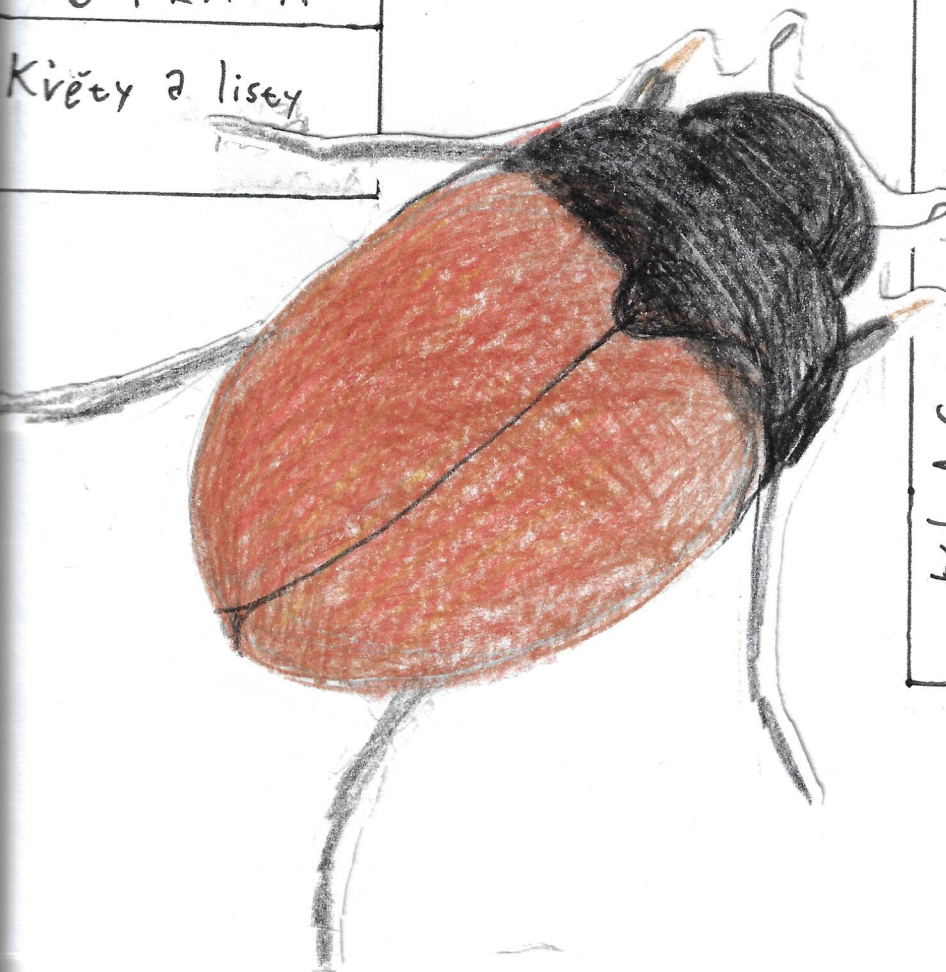
ŘÍŠE: Živočišná (Animalium)

KMEN: Členovci (Arthropods)

TRÍDA: Hmyz (Insectum)

ŘÁD: Bronci (Cantharidae)

ČELEĎ: Vroubarovití (Scarabaeidae)

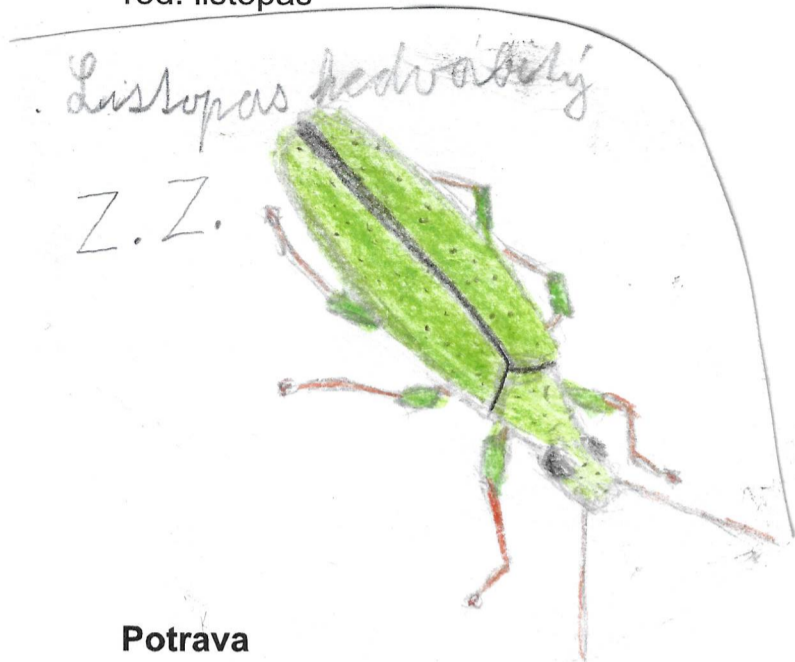


LISTOPAS HEDVÁBITÝ

Polydrusus Formosus

Zařazení

kmen: členovci
třída: hmyz
řád: brouci
čeleď: nosatcovití
rod: listopas



Popis

Dospělec 5-7mm, larva až 7mm.
Mezi pohlavími žádný rozdíl.
Zářivě kovově zelený
brouk s droboučkými
chloupky na těle. Černé tělo je
pokryto drobnými šupinkami.
Tykadla jsou světlá
s tmavým zakončením.

Výskyt

Lesy a sady celé Evropy.
Byl zavlečen i do Severní Ameriky.
Lze je potkat od dubna do srpna.

Potrava

Larva se živí kořeny rostlin, dospělec
listy a květy stromů a keřů jak v lese tak v zahradách a sadech.

Zajímavost

Má zalíbení v bříze.

Nepřátelé

Vosy hrabalky.

Vývoj

V létě dospělec naklade vajíčko do kůry či listů.
Larva žije v půdě kde přezimuje a na jaře se kuklí.

Zdroje:

https://en.wikipedia.org/wiki/Polydrusus_formosus, <https://kerfdier.nl/en/6988/>,
<https://www.biolib.cz/cz/taxon/id12773/>

LIŠEJNÍKOVEC ČERNÝ... *asolmis rubicollis*

Bezobratlí
členovci
vzdušnicovci
hmyz
motýli



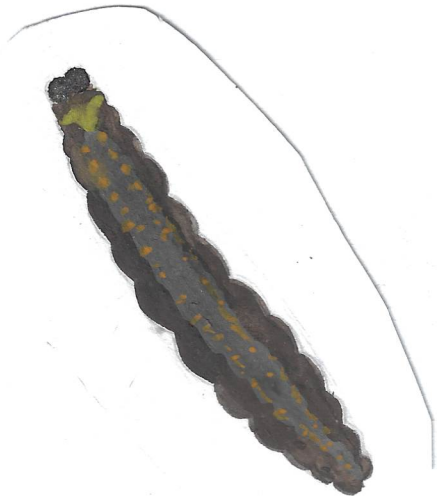
POPIS

Je to malá můra.
Okolo hlavy má
červený obojek.
Rozpětí křídel má
25-35mm.

Zajímavost
Neobrožený
druh.
Po 6 křídly mu
svítí žlutý zadeček

VÝSKYT

Vyskytuje se ve
smrkových lesech,
a nevadí jí ani
smíšené.
Můžeme je vidět
od pozdního Jara až
do zří.
Nikde není
příliš hojný.

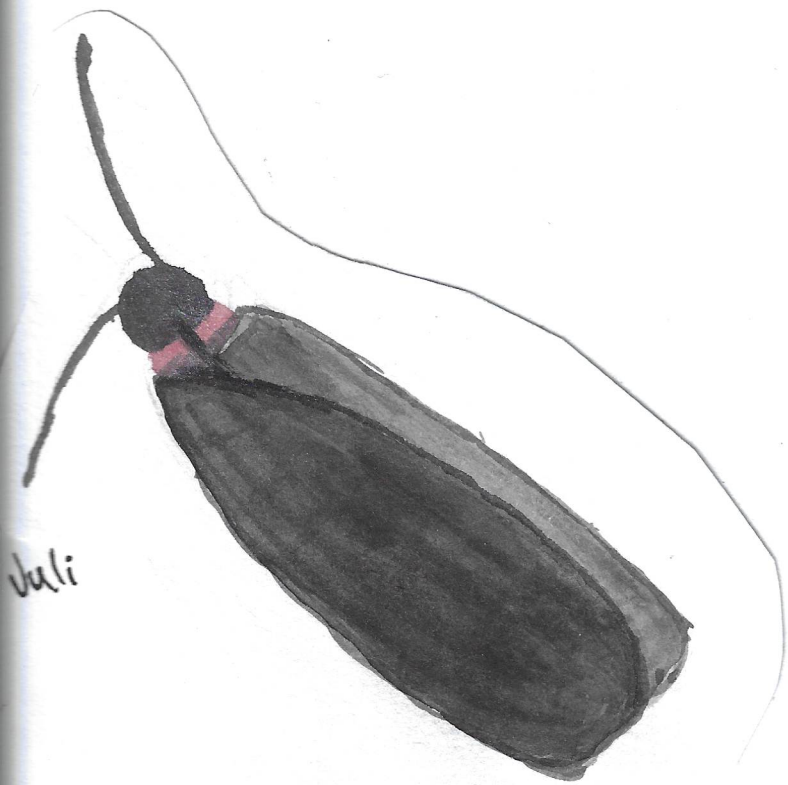


PRŮBĚH ŽIVOTA

Je aktivní ve dne i v
noci. Z housenky se
stala tato
krásná můra.

POTRAVA

stromové lišejníky.



Julii

Marija

zdroje:
wikipedia.org
motyli-tichota.cz

Martináč bukový (Aglia Tau)

... je noční motýl, vyskytující se ve starých listnatých, zejména bukových lesích, a to i v horských oblastech.

Jeho vajíčka mají hnědočervenou barvu. Čtrnáct dní po naklazení vajíček se líhne housenka. Po vylíhnutí jsou housenky zelené s červenohnědou hlavou.

Když je ve stádiu maximálně dorostlé housenky, měří cca 6 cm. Od června do

začátku srpna slézají ze stromů a kuklí se v mechu. Má černohnědou matnou kuklu. Kukla je přezimujícím stádiem. Je uložena v řídkém zámotku, ze kterého se před líhnutím motýla aktivně vysouvá. Jí listy dubu, buku, lípy, trnky, vrby, olše, hlohu a břízy.



Říše: Živočichové

Kmen: Členovci

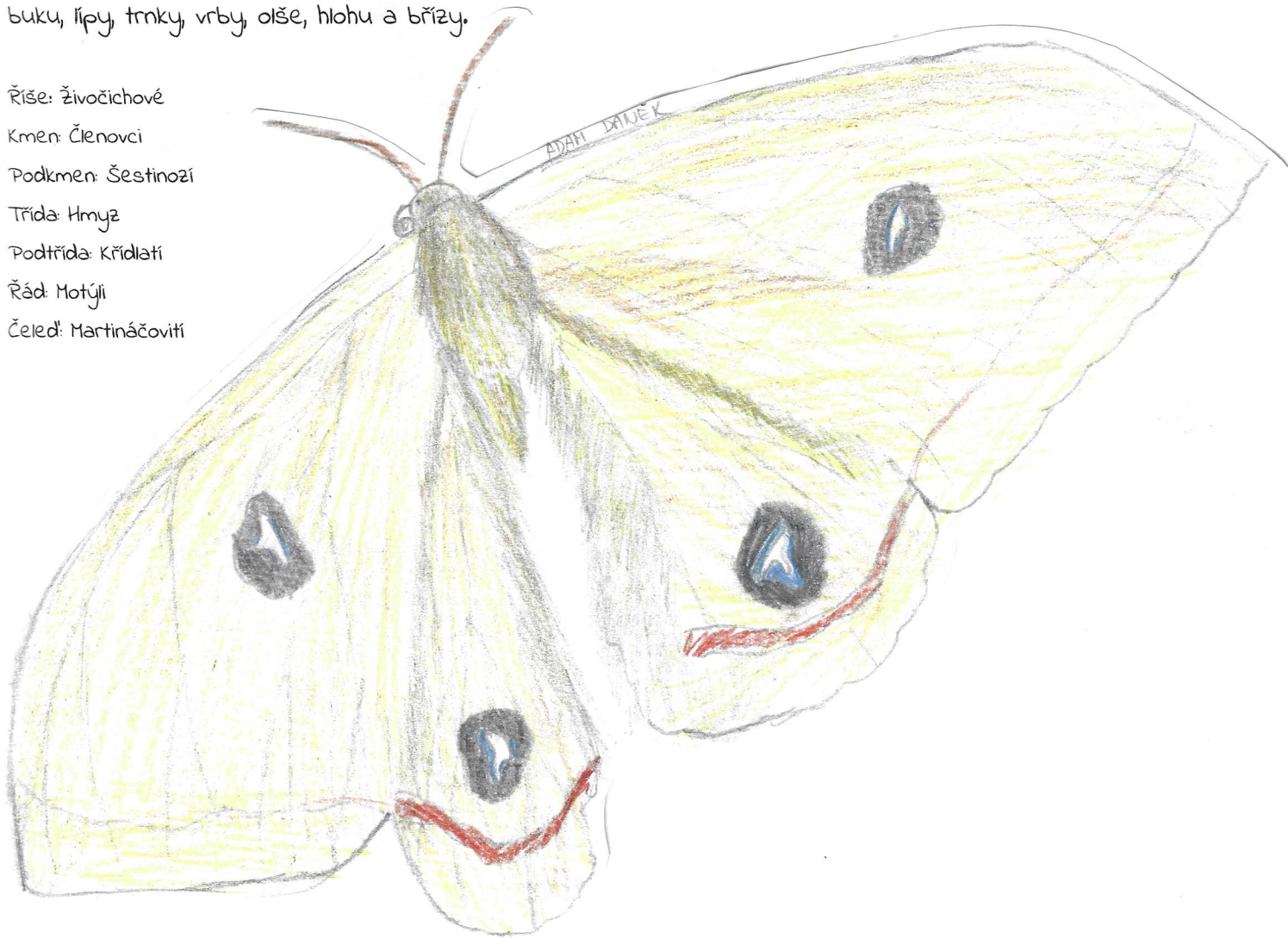
Podkmen: Šestinozí

Třída: Hmyz

Podtřída: Křídlati

Řád: Motýli

Čeleď: Martináčovití



Rozeznávají se podle tykadel, samci je mají více hřebenitá než samice. Vyskytuje se v Evropě a v Asii. Má rozpětí křídel 5,5-9 cm. Samci mají přední křídla dlouhá přibližně 26 mm. Samice můžou mít až 44 mm dlouhá přední křídla. Samci poletují v noci i ráno, kdežto samičky poletují spíše v noci. Odpočívají s křídly složenými po způsobu denních motýlů.

Zdroje:

wikipedia,

D. Carter: Příroda v kostce motýli (2006)

https://upload.wikimedia.org/wikipedia/commons/thumb/2/23/Aglia_Tau_larva%27s_4th_instar.JPG/180px-Aglia_Tau_larva%27s_4th_instar.JPG

zpracoval Ferda vandas

Mravenec obrovský

(Camponotus herculeanus)

ZAJÍMAVOSTI

Je to nejeden z největších ~~bratřů~~
je ^{Patří} k největším (živým) mravencům na světě

není největší (živí) na světě

Život národní se larva A potom se vyvíjí dospělí mravenec obrovský

ROZMNOŽOVÁNÍ

Q O v červnu
2 Pohlaví Ale, larvy klade jenom královna

Vývoj nepřímý nejprve larvy potom mravenec

NÁLEŽ

Příchovice Turnovská chata

VZHLED

larvy jsou bílé ale, umřelí jsou černí mravenci, dospělci jsou černí

dělnice: 7-14 mm
samci: 12-14 mm
královna: 18 mm

potrava vše co umřelo

ZDROJE

Wikipedie


VÝSKYT

v ČR se vyskytuje hlavně v horách
jinak v Eurasii a Severní Americe

ŘÍŠE: Živočišné (Animalia)

KMEN: Členovci (Arthropoda)

PODKMEN: šestižáci (Hexapoda)

TRÍDA: Hmyz (Insecta)

ŘÁD: Blanokřídlí (Hymenoptera)

ČELEĎ: Mravencovití (Formicidae)

KLASIFIKACE

Biotop
Jehličnaté lesy v chladnějších místech a vlhčích časech



MRCHOŽROUT RUDOPRSÝ... *Cicophtoma showaldicum*

Bezobratlí
členovci
vzdušnicovci
hmýz
brouci

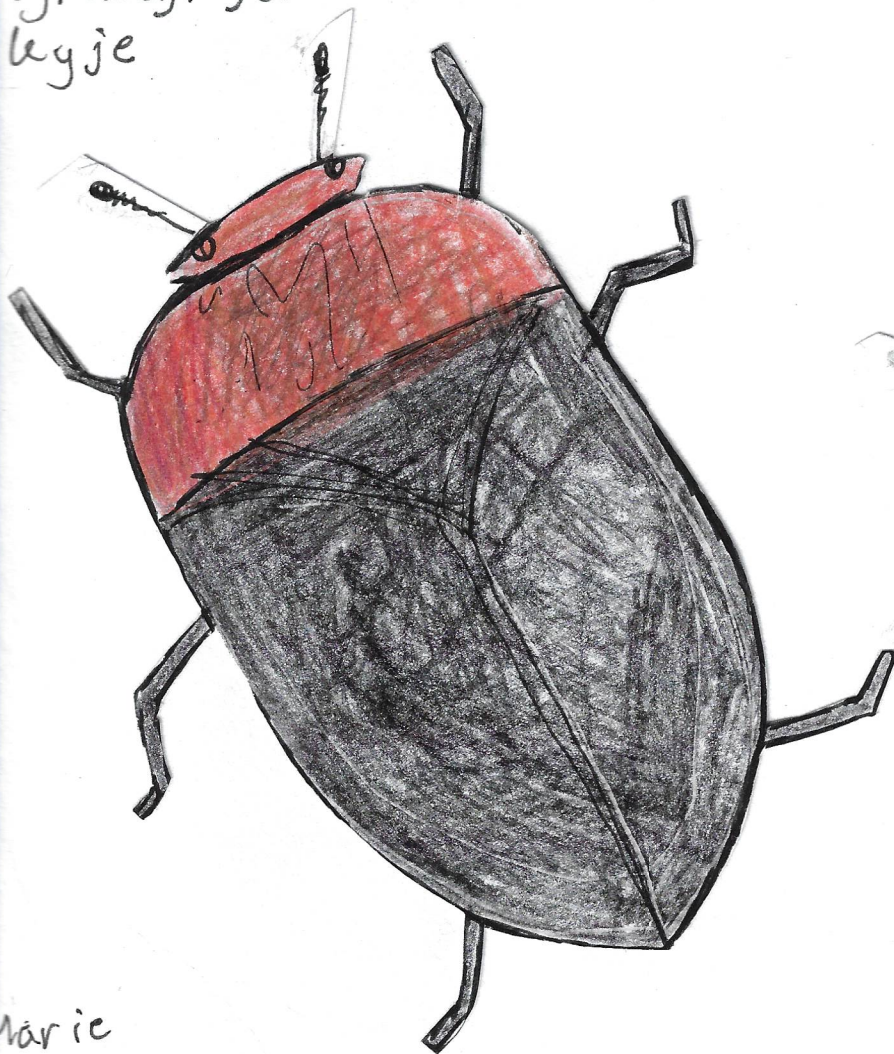
VÝSKYT / POTRAVA

Často, se nachází
na výkálech nebo
mršinách, ale občas
i na hadovce smrduté.

Přesto se žíví
převážně na trusu,
zdechlinách a hniající
vegetaci.

ZAJMAVOST

Jeho fykadla
vypadají jako
kyje



Márie

VZHLED

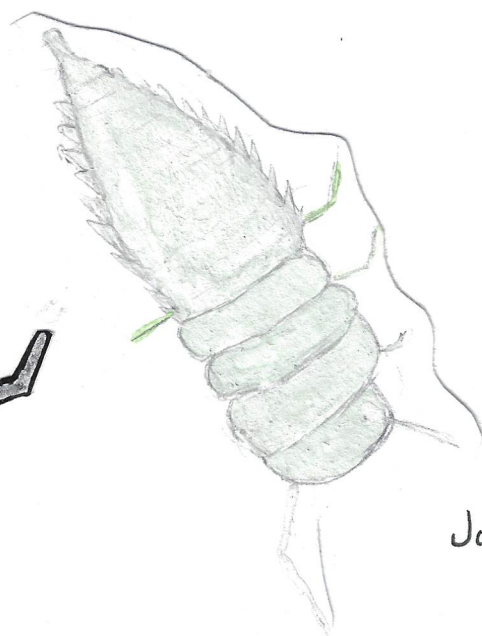
Mrchožrout rudoprsý
má 11-16mm dlouhé
a ploché tělo.

Pod hlavičkou
je čtvrt jeho
oválného těla,
červenooranžový.

Pod této částí
je zbytek jeho
těla černý.

PRŮBĚH ŽIVOTA

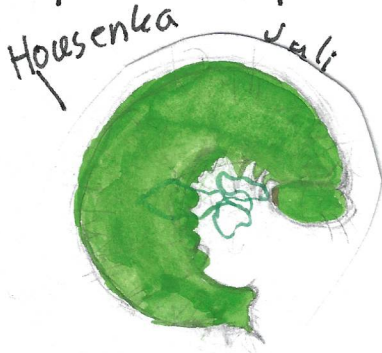
Larvy žíví podobně
jako dospělí brouci
takže se
mohou vyskytovat
současně na
stejném místě
jako dospělci.



Julie

OKAČ PÝROVÝ... *Panage aegeria*

Bezobratlí
členovci
Vzdušnicovci
hmýz
motýli



VZHLED

Je středně velký
motýl z čeledi
babočkovití.

Samci a samice
se od sebe příliš
neliší.

Je to hnědý motýl
s oranžovými a
žlutými s černými
na obou křídlech.

Dospělec

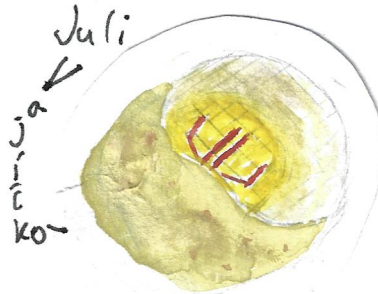
VÝSKYT

Vyskytuje se
v celé
Evropě, a
zasahuje až
do střední
Asie.

Vyskytuje
se hlavně
v lese,
nejčastěji
v listnatých
jehličnatým
se vyhýbá.

POTRAVA

Nejčastěji se živí
víměně. Jí květy
ostružiníku a saje
sladkou tekutinu z
listů.



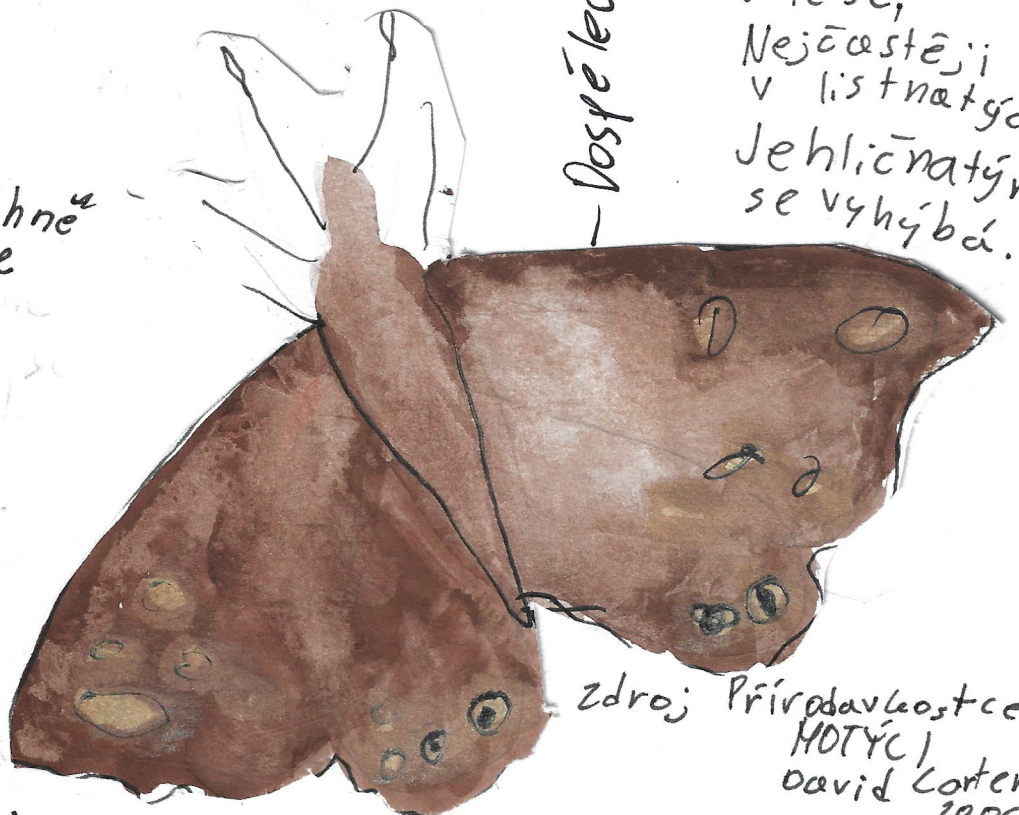
ŽIVOTNÍ CYKL

Z vajíčka se vylihně
housenka která se
po nazbírání dost
energie zakuklí.
Zakuklí vyléti motýl

ZAJMAVOST

Vytváří dvě
generace.

První generace
je 4-6 měsíc a
druhá je 7-8 měsíc.



Dospělec

zdroj: Přírodovědce
MOTÝLI
David Carter
2006
wikipedia.cz

Páteříček Tmavý

Cantharis Obscura

Zařazení

kmen: členovci
třída: hmyz
řád: brouci
čeleď: páteříčkovití
rod: páteříček

Vzhled

Dospělec má 9-13 mm.
Hlava i měkké krovky
jsou tmavě šedé až
černé, stejně tak hrud',
ta má ale žluté okraje.

Má složené oči. Krovky jsou jemně vroubkované. Tykadla jsou černá, článkovaná a tenká. Larvy jsou chlupaté.



Výskyt

Nachází se na lesních pasekách, na okrajích lesů a na loukách téměř celé Evropy.

Potrava

Dospělci se živí výhonky dubů i květy nebo pylem jiných stromů a rostlin. Larvy pojídají larvy jiného druhu, housenky a někdy i plže.

Život

Vajíčko-larva-dospělec. Je jen jedna generace ročně, líhnoucí se na jaře. Vajíčka jsou kladena poměrně hluboko, z nich se líhnou larvy, které přezimují.

Barták Josef

Zdroje

<https://www.treking.cz/priroda/patericek-tmavy.htm>,
https://en.wikipedia.org/wiki/Cantharis_obscura,
<https://www.biolib.cz/cz/taxon/id9600/>,
<https://www.manitera.cz/brouci-coleoptera/patericek-tmavy>
http://web2.mendelu.cz/af_291_projekty2/vseo/print.php?page=621&typ=html
foto z biolib.cz