

PĚNODĚJKA ČERVENÁ

vojta2

(Cercopis vulnerata)

POTRAVA

DOSPĚLECI:
Roseliné šňávy

LARVY:
šňávy z kořenů

VELIKOST

Okolo 1cm

ZDROJE
wikipedie
chavzvirat.cz

KLASIFIKACE

ŘÍŠE:

TŘÍDA:

KMĚN:

PODKMĚN:

ŘÁD:

PODRÁD:

ČELEĎ:

POPIS

je černá červená

vývuh je nepřímá

ROZMNOŽENÍ

♀ ♂

2 pohlaví

ZAJÍMAVOST

1 tak když se ztrá
nehř jedovavá

BIOTOP

vlhčí lonky
příkopy, pozoky
a zahrady v
čr. ve vyšších
oblastech

VÝSKYT

VE střední a
JIŽNÍ Evropě



NALEZ

Příchovice
Turnovská
chata

Pilatka Zelená

Rhogogaster Viridis

Zařazení

kmen: členovci
třída: hmyz
řád: blanokřídlí
čeleď: pilatkovití
rod: pilatka

Vzhled

Dospělec 10-13mm. Světle zeleno-černá - může být černá téměř celá, nebo jen s černým vzorováním. Křídla jsou průhledná. Na zadní straně břicha samic je černý pruh. Po stranách hrudi je černá linka. Larva připomíná housenku, ale má šest pravých nohou a několik výstupků na břiše.



Výskyt

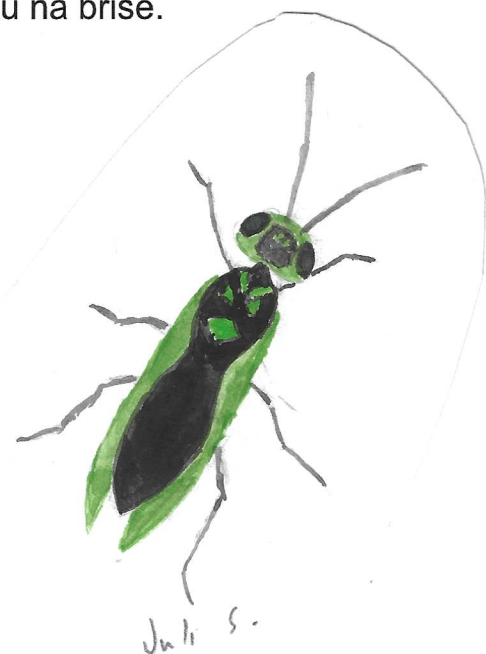
Od poloviny května do začátku září
v Evropských travnatých parcích a zahradách.
Larvy od července do října.

Život

Vajíčko-larva-kukla-dospělec

Potrava

Dospělec se živí pylem, nektarem ale i tělními tekutinami hmyzu - zejména mandelinky bramborové.
Larva žere listy.



Josef Barták

Zdroje

<https://www.biolib.cz/cz/taxon/id63685/>, https://en.wikipedia.org/wiki/Rhogogaster_viridis,
<https://blanokridlivpraze.cz/atlas/detail/?atlld=192>

Posvaška Velká (Plecoptera) Zdeněk Zouh

je členovec a patří do kmýzeu.

Velikost jeho přibližně se pohybuje mezi 5 až 65 milimetry. Jsou bytostmi.



v České Republice je známých 105, 115 druhů posvašek. Dospělci se dožívají zhruba týden.

Posvašky v larválním stadiu

žijí 9 roky.

Dospělci žijí v říčních křídlech je spíše žijí na redukovaném množství vody a vlhkosti. Žijí poblíž vody na křovinách, spurnech, kamenech. Posvašky jsou celosvětově rozšířeny hlavně v chladnějším podnebí u hor nebo u řek.

U vody se rozvíjejí jejich larvy.



droj: Wikipedie

Koháček lukový (Ginodendron cylindricum) Zdeněk Loul

Zařazení do systému:

hmyz, brouci.

Dospělý může být dlouhý 12-16 mm.

Larvy mají nápadný roh, který je jemně chlupatý. Larvice roh postupně přeměňují pouze malinký hrbolek.

Dospělci se schovávají a nemí snadně se s nimi setkat.



Nejčastěji je můžeme potkat ve starších lukových lesech, kde je dostatek potravy. Jedí vollemý a larvy jedí dřevo.



Adám Osník



Žijí převážně v lese a u popeláky nebo porostových kmenů stromů.

Larvice kladou do vlhkostnějšího dřeva vajíčka.

Dospělí jedinci se lihnou bývalé jaro, ale je možné nalézt je již v říjnu.

Droze:
Vlastní Bohemka
Laskavý = Laskava 1

Roupec žlutý

Laphria Flava

Zařazení

kmen: členovci
třída: hmyz
řád: dvoukřídlí
čeleď: roupcovití
rod: roupec

Vzhled

Dospělec 12-25 mm. Hlava s očividně velkýma očima je porostlá světlými chloupky. Hrud' je směrem k hlavě černá, poté přechází do žlutavého pýří. Zadeček je černý a všude kromě kořene je porostlý nažloutlými chloupky. Křídla jsou hnědošedá a průhledná. Nohy, u samců zahnuté ve stehnu, jsou také chlupaté.

Výskyt

Nachází se hlavně v nižších prosluněných oblastech západní, střední a severní Evropy. My jsme se s ním potkali na okraji lesa v blízkosti chaty. Dospělí jedinci žijí na lesních okrajích či na cestách a mýtinách. Larvy žijí ve dřevě.

Potrava

Imago (dospělec) je masožravec - za letu loví hlavně létavý, ale i jiný hmyz. Larva se živí larvami dřevokazných brouků.

Život

Vajíčko-larva-dospělec. Dospělce lze v přírodě potkat od května do pozdního léta.



Barták Josef

Zdroje

https://en.wikipedia.org/wiki/Laphria_flava,
<http://www.naturabohemica.cz/laphria-flava/>,
<https://www.biolib.cz/cz/taxon/id119558/>

Slunéčko čtrnáctitečné

Propylea quatuordecimpunctata

Zařazení

kmen: členovci

třída: hmyz

řád: brouci

čeleď: slunéčkovití

rod: slunéčko

Popis

Velikost 3,5-4,5 mm. Existuje přes sto vzorů, některé navzájem tak odlišné, že byly považovány za samostatné druhy. Jsou světloučce žluto až oranžovo-černá. Teček je vždy čtrnáct, ale často jsou dvě nebo více srostlé. Někdy je slunéčko černé až na jedinou tečku. Tykadla a nohy jsou žlutohnědé.



Potrava

Jak larva tak dospělec pojídá drobný hmyz, hlavně mšice a mery (něco jako rostlinné vši), ale i vajíčka a larvy jiných brouků a motýlů.

Výskyt

Na bylinách, travinách, keřích a stromech smíšených a listnatých lesů a na jejich okrajích, na mýtinách, polích, zahradách i v parcích Evropy.

Nepřátelé

Mravenci bránící mšice.

Život

vajíčko-larva-kukla-dospělec Rozmnožují se na jaře. Vajíčka jsou kladena co nejbližší mšicím, aby měly vylíhlé larvy potravu. Po 10-15ti dnech se zakuklí. Celý cyklus trvá 4-7 týdnů (od páření po dospělého jedince).

Barták Josef

Zdroje

<https://www.biolib.cz/cz/taxon/id10851/>,

<https://svetberusek.estranky.cz/clanky/slunecko-ctrnactitecne.html>,

https://en.wikipedia.org/wiki/Propylea_quatuordecimpunctata#Description

<https://cs.wikipedia.org/wiki/Slun%C3%A9%C4%8Dkovit%C3%AD>

Slunéčko sedmítečné

(*Coccinella septempunctata*)

Vzhled:

Slunéčko sedmítečné je asi 1 cm dlouhé, tvar těla je kulatý. Má červeně zbarvené krovky se třemi černými tečkami na každé straně a jednou tečkou společnou pro obě krovky. Z jeho zbarvení je odvozeno jeho pojmenování, české. Larva je šedočerná s oranžovými tečkami.



Vývoj:

Samička na jaře volně naklade vajíčka do štěrbin nebo na spodní strany listů. Larvy se vylíhnou zhruba po týdnu. Po čtyřech larválních stádiích se zakuklí na tři až šest týdnů (v závislosti na teplotě). Kukly jsou červenooranžové s černými skvrnami a najdeme je zavěšené hlavou dolů na spodních listech. Po týdnu či dvou se na rostlinách vylíhne zbrusu nové slunéčko sedmítečné je jasně červené, zatímco starší jedinci, kteří již přezimovali, jsou tmavší, až do hněda. Mladá slunéčka přezimují, teprve druhým rokem se rozmnoží a ještě v létě umřou.

Potrava a Predace:

Slunéčko sedmítečné jí převážně mšice, jejich larvy a červce, samo je potravou spousty ptáků.

Zajímavost:

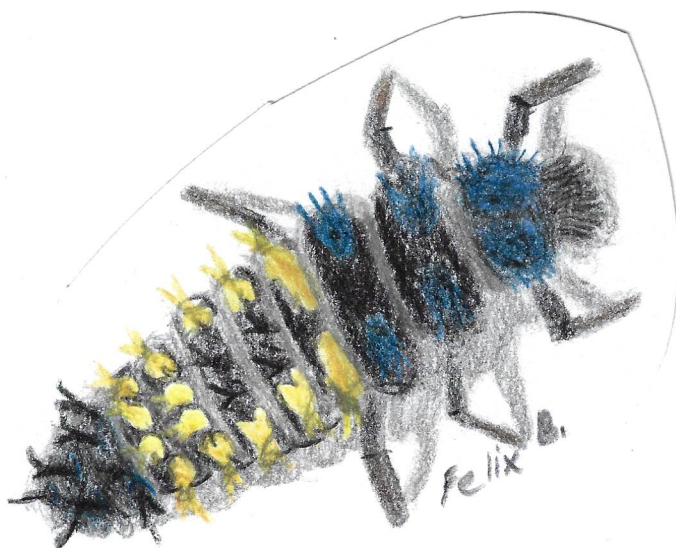
Dohromady existuje více než 5200 druhů slunéček a všechny mají podobný tvar těla a pestré barvy.

System:

Kmen: členovci

Třída: hmyz

Řád: brouci



Výskyt:

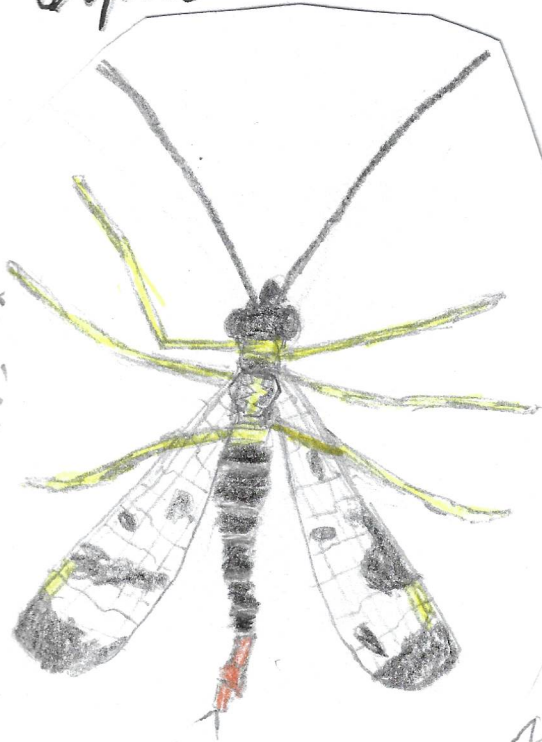
Vyskytuje se v různých biotopech od nížin po horské oblasti, na loukách i v lese.

Trypice skvrnitá (Canopya germanica) Zdeněk Zouh

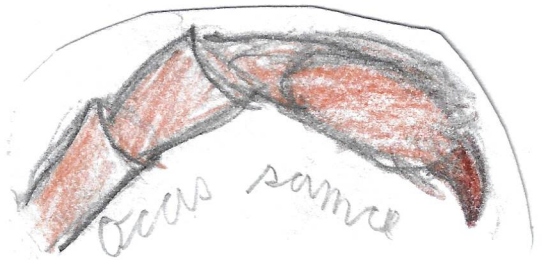
Zařazení do systému:
členovci, hmyz.

Může být velká 12-14 mm.
V České republice žije šest
druhů trypic.

Je samec a samička největší
mordil je jejich ocas samec
má oca nahorněný špičkou
jako štír.



dospělci



oc samec

živý se množím nebo živým
hmyzem nebo odumřelými
rostlinami a jehlavce larvy a
dospělci. Dospělci pak doletávají
rostlin nebo výměšky mšic.
žijí na krajích lesů v starostlích křovínech nebo
na krajích vodních toků.

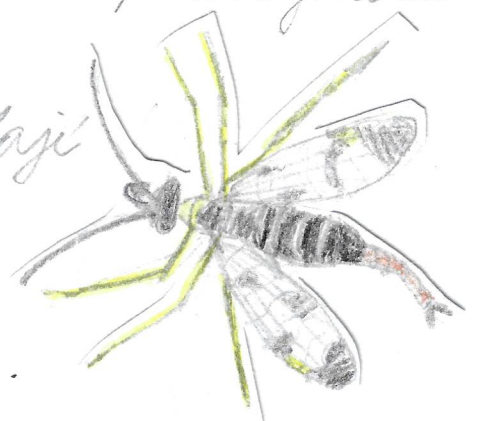


larva

Larvy klade vajíčka do půdy ve
skupinách po 10-20. Z vajíček se
půdě a na jaře se rodí larvy. Obrovské larvy přeměňují v
dospělé trypice. z kuklí se pak vyklubají

Mají 4 blanitá křídla ale moc nehobají
když už tak jen krouží.

Proj:
Karlural Bohemiko a Wikipedie



Velvlik žlutozelený (Carabus auricomus) Zelenda Zouř

Zařazení do systému:
 Hmyz, členovci,
 brouci.

Dorůstají až
 18-28 mm.

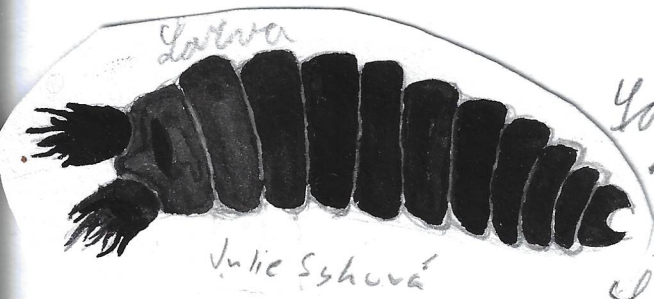
Vyskytují se v lesích a u kve.
 Lze ho najít ve dřevě a pod kůrou.
 Venku můžeme dospělé najít od
 dubna do září. V zimě přezimují
 v kůře.



Jich potravou se skládá
 z masitých věcí, třeba jako
 housenek, hlemýšdů,
 šimáků a larv různých
 hmyzů nebo bezobratlých
 živočichů.

Ve dne se schovávají
 do úkrytu pod kámen,
 kůrou nebo do mechu.

Ve dne jsou aktivní
 jen na teplého nebo
 deštivého počasí.



Yamice kládou vajíčka do
 kóme. Do nakládání vajíček dospělý
 umře. Vajíčka jsou oválná.
 Larvy se krmí v kóme a jsou
 masožravé jako dospělí. Na podzim
 se z kóme hhnou brouci, kteří
 následně žijí v kleticím dřevě.

V Karpatech byl
 pozorován až
 ve výšce 2500 m
 nad mořem.

droje:
 včelem sumovské přírody, cz
 Wikipedie.
 Natural Bohemia, cz

Žesářík obrovský (Cerambyx cerdo)

Ždeněk Zourek

Dospělí Žesářík může dorahovat 25-56 mm.

Samec se od samice liší dvakrát většími křídly než samičky a jsou hubenější.

Je to jeden z největších brouků kterého můžete vidět v České republice.

Může se ho pozorovat od června do začátku srpna. Nejaktivnější jsou hlavně v noci.

Samičky kladou vajíčka do prasklin nebo puklin na živých rostlinách. Kladou vajíčka po 2-3 kusích.

Larvy žijí uprostřed v kůře a požívají v lihu.

žijí v dřevě živém a odumřelém dřevě

žijí v lesích a v lesích

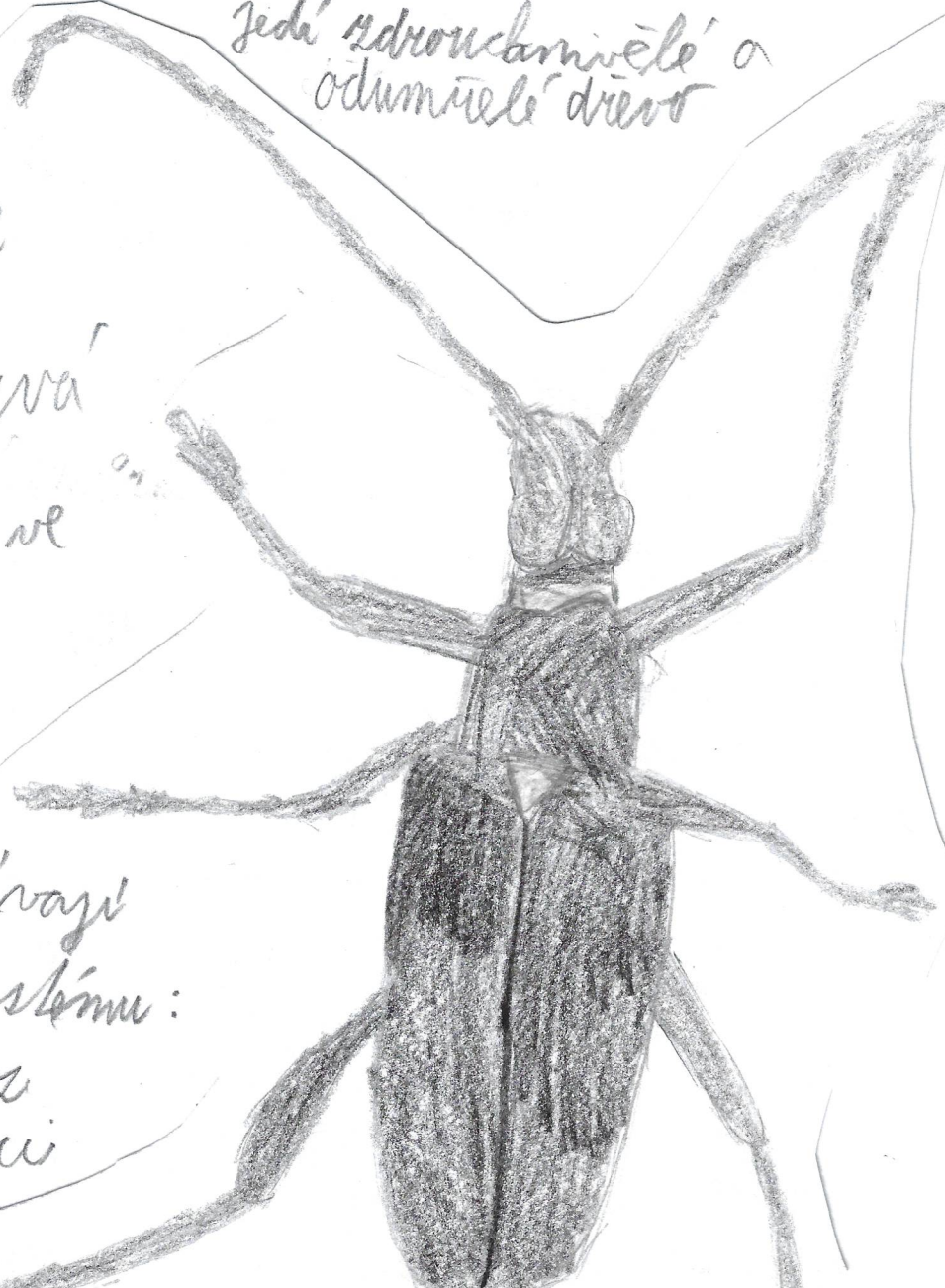
Larvální stádium trvá 3-5 let. Kuklí se v komůrkách které si ve stromě vykopal.

V komůrkách se rozmnožují a na začátku léta vyhledávají ven.

Zařazení do systému:

člověk
člověk
člověk

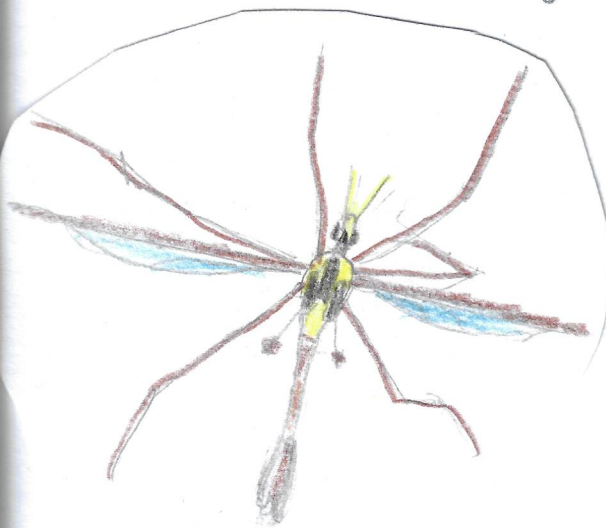
člověk
člověk
člověk



Tiphie obrovská (Tipula maxima) Zdeněk Zouh

Zařazení do:
hmyz, členovci,
dvoukřídelá

Dospělí měřou být velí 2,7 až 4 cm. Rozpětí křídel 5,5 až 6,5 cm. Proti velkému tělu je jejich hlava, malá. Samec od samice se liší tím že má na konci zadečku špičatý tykadélko.



Larvy mají až 5 cm. Jejich zbarvení je buď bílé nebo šedé. Mají silnou pokožku.

Larvy se žijí v rostlinném šlyšky a žijí ve vodním prostředí obvykle se ale nacházejí na dně.

šlyškují se blízko nebo u vod s bahništěm dnem.

Dospělci mohou přijímat jen tekutou stravu suchý vodou nebo nektar.

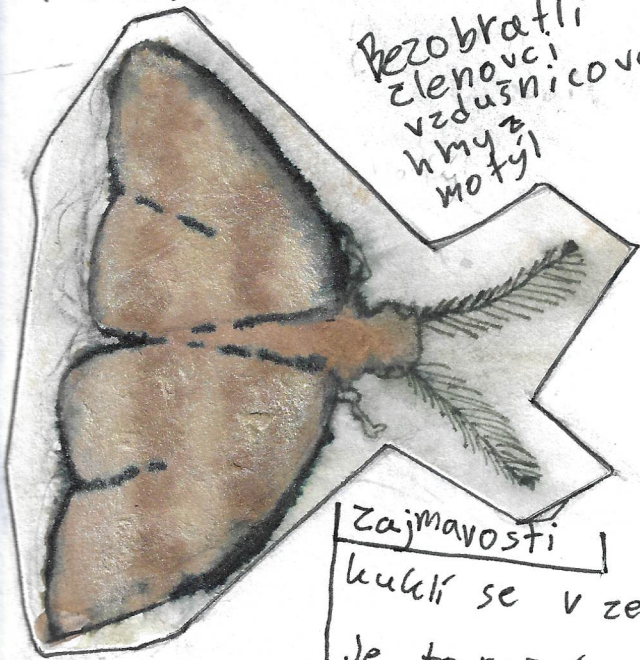
Tiphie obrovská nepije lidskou krev.

Zdroje:

Wikipedie

telenní domácnost

TMAVOSKVRNÁČ VŘESOVÝ... *Emasuga atomaria*



Bezobratlí
členovci
vzdušnicovci
hmyz
motýl

Zajímavosti

kuklí se v zemi.

Je to noční motýl
přes to se vyskytuje i



Výskyt

Vyskytuje se na
vlhkých rašeliných
loukách, vřesovištích,
ale i na lesních
okrajích a hraničných
mezích. Ovšem i na
loukách.

Můžeme je vidět
od dubna do října

Průběh života

Z vajíčka se vylihne
píďalka která se
po nazbírání
dost energie v zemi
zakuklí.

Potrava

Housenka pojídá
vřes, pelyněk, třezalku a
další rostliny

Velikost

Rozpětí křídel má
24-34 mm.

Vzhled

sameček a
samička
jsou rozdílní

Tmavoskvrnáč je
malý noční motýl
zbarven do
béžova s malými
hnědými proužky
na křídlatu.
Těličko má
zbarvené do
hněda a tykadýlka
má jako malinkatá
perička.



Píďalka



zdroje:
treking.cz

Vzhled:

Její tělo se skládá ze tří hlavních částí: hlavy, hrudi a zadečku. Tyto části jsou od sebe oddělené zúžením, které jim umožňuje pohyblivost. Její barva je žlutá až do hněda. Včela má tři páry nohou. Na každém boku má dva páry blanitých křídel. Přední křídla jsou větší než zadní.

Včely žijí ve společenstvu, kterému říkáme včelstvo. V něm mají role: matka (klade vajíčka), dělnice (zajišťují např. potravu, staví plásty, hlídají vchod do úlu, uklízí a čistí úl a dělají další potřebné práce) a trubec (oploďuje matku, v případě potřeby zahřívá vajíčka).

Vývoj:

Vajíčko pokládá matka včely medonosné do dělničí buňky plástu. Larva vylíhla z vajíčka není ještě vůbec podobná včele a musí projít celou dokonalou proměnou, než se z ní stane imago. Kukla je čtvrtým stádiem vývoje včely. Stádium kukly trvá u včely 5 dní. Imago vylézá z buňky po vykousání jejího víčka.

Potrava:

Pyl květů a medovice (odpadní produkt mšic).

Predate:

Roztoči, Sršně.

Zajímavost:

Včela mává křídly rychlostí 180 mávnutí za vteřinu.

Výskyt:

Louka, les a samozřejmě včelí úl.

System:

Kmen: členovci

Třída: hmyz

Řád: blanokřídlí

Zdroje: https://cs.wikipedia.org/wiki/Hlavn%C3%AD_strana

<https://www.vcelykladky.cz/zajimavosti-o-vcelach-medu-a-vcelarich/>



P

A

V

O

V

K

O

V

C

I

Běžník kopretinový

Misumena vatia

Zařazení do systému:

Říše: Živočichové
Kmen: Členovci
Podkmen: Klepítkatci
Třída: Pavoukovci
Řád: Pavouci
Podřád: Dvouplicní
Čeleď: Běžníkovití
Rod: Běžník
Druh: Běžník kopretinový



Popis:

Samice dorůstají délky až 11 mm, zatímco samec maximálně 4 mm. Zbarvení samice se může měnit, může být bílé, žluté nebo zelené, někdy s červenými pruhy na bocích. Zadeček je až dvakrát širší než hlavohruď. U samců je hlavohruď tmavě hnědá se světlým pruhem. Zadeček je bíle a hnědě pruhovaný. První dva páry nohou jsou u obou pohlaví mnohem mohutnější než zbylé dva páry.

Výskyt:

Vyskytuje se od hor po nížiny v mírném pásu Severní Ameriky a Eurasie. V České republice je hojný všude. Žije v otevřených biotopech. My jsme ho našli na louce.

Život:

Běžník na svou kořist číhá ve vegetaci, na květech a listech rostlin. Svě zbarvení mění podle barvy podkladu. Toho je však schopna jen samice a tento proces trvá několik dní. Loví kořist větší, než je sám, nejčastěji včely, vosy a jiný létající hmyz. K páření dochází ke konci května. Samice klade vajíčka do kokonu, z nich se na podzim vylíhnou malí pavoučci.



Zajímavosti:

- Samice dokáží měnit barvu podle jejich podkladu
- Běžník loví kořist mnohem větší, než sám měří

Zdroje:

https://cs.wikipedia.org/wiki/B%C4%9B%C5%BEn%C3%ADk_kopretinov%C3%BD
A. Kůrka, M. Řezáč, R. Macek, J. Dolanský: Pavouci České republiky, 2015

autor: Adam Daněk

ČELISTNATKA STROMOVÁ

Tetragnatha Pinicola

Zařazení

kmen: členovci

třída: pavoukovci

řád: pavouci

čeleď: čelistnatkovití

rod: čelistnatka



Popis

Samec 4,5-5mm, samice 5-6mm

Zadeček žlutohnědý až žlutavý.

Spodní strana zadečku tmavá s dvěma žlutými pruhy.

Nohy žlutohnědé. Staví síť.

Výskyt

Od května do července v listnatých a smíšených lesích, parcích a zahradách celé Evropy a střední Asie, nížiny i hory, u vody i daleko od.

Průběh života

Z vajíčka se vylíhne rovnou zmenšenina dospělého.

Potrava

Drobný létavý hmyz.

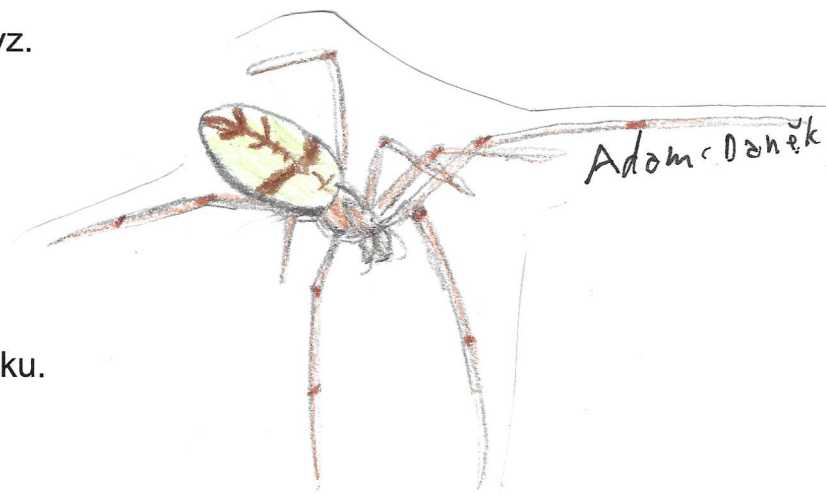
Nepřátelé

Ptáci.

Zajímavost

Je nejmenší

čelistnatkou v Česku.



ZDROJE

https://wiki.arages.de/index.php?title=Tetragnatha_pinicola,

<http://www.naturabohe mica.cz/tetragnatha-pinicola/>,

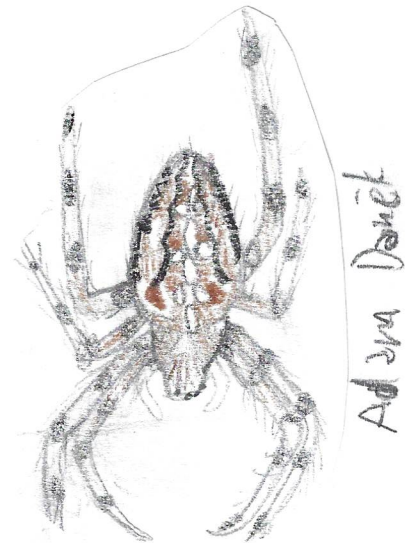
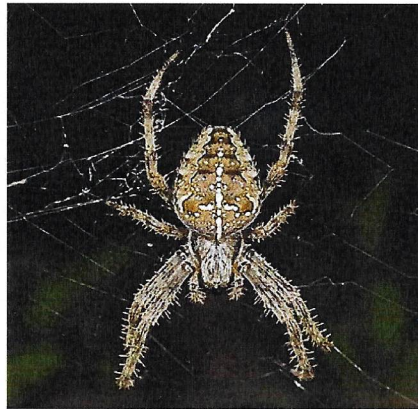
<https://www.biolib.cz/cz/taxon/id1536/>

Křížák obecný

Araneus diadematus

Zařazení do systému:

Kmen: Členovci
Podkmen: Klepítkatci
Třída: Pavoukovci
Řád: Pavouci
Čeleď: Křížákovití
Rod: Křížák
Druh: Křížák obecný



Popis:

Křížák může mít různá zbarvení, od tmavě hnědého a černohnědého přes světle hnědé a červenohnědé až po oranžovohnědé a zlatohnědé. Na hřbetní straně zadečku je vždy charakteristická bílá kresba ve tvaru kříže. Zadeček bývá většinou mnohem větší než hlavohruď. Jeho tvar - je nejširší v první třetině, odtud se zužuje až ke konci. Sameček má stejné zbarvení jako samice, nicméně zadeček má podstatně menší. Samci dorůstají 5-10 mm, zatímco samice 12-17 mm.

Výskyt:

Křížák obecný je v ČR velmi hojný. Kromě Evropy se vyskytuje také v některých částech Asie a Severní Ameriky, konkrétně v USA a v Kanadě. Obydluje hlavně lesy a zahrady, nebo ne zcela odlesněné otevřené krajiny. My jsme ho našli na louce u lesa.

Život:

Křížáci tkají kolové pavučiny pravidelného tvaru, většinou ve větvích stromů a keřů. Síť je zavěšena na silném vlákně a má kolem 30 paprsků. Když se pavučina opotřebuje, pavouk ji sežere a utká novou. Křížák během dne sedí uprostřed sítě a čeká na kořist, kterou je poletující hmyz. Když se něco chytí, pavouk se za tím hned rozběhne a zabije kořist pomocí jedu v klepítkách. Pak kořist obalí vláknem a odnese si ji doprostřed pavučiny, kde ji sežere.

Dožívá se průměrně 3 let.

Dospělý samec neloví, všechen čas tráví hledáním partnerky. Když se mu podaří nějakou najít, uplete si vlákno ke kraji její sítě. Pak brnká na své vlákno a snaží se ji nalákat k sobě. Když se mu povede i to, dochází k páření. Na koncích makadel samce jsou pouzdra, ve kterých je uloženo sperma. Tato pouzdra samec strká do pohlavního otvoru samice. Námluvy končí většinou sežráním samce. Samice na podzim naklade vajíčka, z nichž se na jaře vylíhnou malí pavoučci.

Zajímavosti:

- Křížák má 6 párů končetin - 4 páry "nohou" a 2 páry makadel
- Křížák obecný je nejznámější pavouk (pro nás, Čechy)



Zdroje:

https://cs.wikipedia.org/wiki/K%C5%99i%C5%BE%C3%A1k_obecn%C3%BD

Autor: Adám Dvořák

KRÍŽÁK ZELENÝ... *Araniella cuculoides*

Bezobratlí
členovci
pavoučovci
pavouci

VÝSKYT

Vyskytuje se
na většině
území Evropy a
střední Asii.

V ČR velmi hojný

Narazíme na ně
nejčastěji na
okrajích lesů
ale i v otevřených
krajínách

ZAJMAVOSTI

Na polo vzrostlý
pavouk je před
obdobím přezimování
červený



VZHLED

Je to velmi hojný
pavouk, který
dorůstá až 7mm.
Má žlutohnědozelené
tělíčko s jedovatě
zeleným zadečkem
s čarou uprostřed
a okolo čáry
má černé tečky.

POTRAVA

Jí drobný
hmyz

Průběh života

Pavouk žije
na své pavučině
která mu
zajišťuje potravu
a maskování.

zdroj:
wikipedie.cz

KŘÍŽÁK ZELENÝ



KŘÍŽÁK ZELENÝ - Matej Burker

Meta Podzimní

Metellina Segmentata

Zařazení

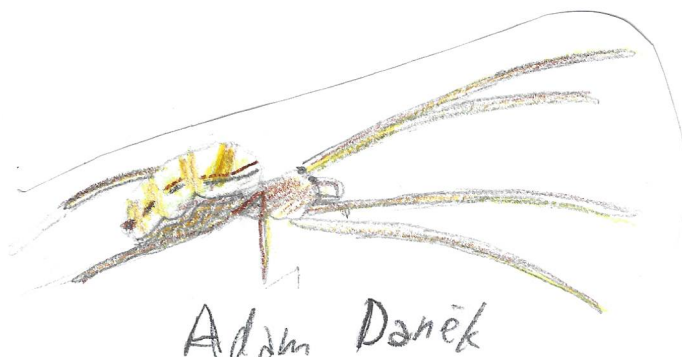
kmen: členovci

třída: pavoukovci

řád: pavouci

čeleď: čelistnatkovití

rod: meta



Výskyt

Okraje lesů, křoviny, břehy vodních toků, zahrady a louky mírného pásma Evropy a střední Asie zejména během podzima.

Popis

Nenápadně zbarvený pavouk, jehož samice je velká až 1 cm. Hlavohruď je světlá s tmavou kresbou. Zadeček je, zvláště u samic, poměrně velký, oválného tvaru. Zadeček je šedý s černou čarou od hrudi ke druhému konci a několika černými tečkami. U samečků je zadeček trochu do červena. Zespoda zadečku je stejně směřovaný černý pruh jako nahoře ale je lemovaný dvěma žlutými pruhy. První dva páry nohou jsou, hlavně u samců, větší než ostatní. Nohy jsou světlé s tmavými skvrnkami. Samice staví síť.

Život

Z vajec se líhnou živá mláďata. Jedinec dospívá na podzim. Na jaře, někdy v pozdním podzimu, se líhnou mláďata.

Potrava

Dospělí samci nepřijímají potravu, samice se živí drobným létavým hmyzem který chytají do sítí.

Josef Barták

Zdroje

<http://www.naturabohemica.cz/metellina-segmentata/>,

<https://www.biolib.cz/cz/taxon/id1544/>



Sekáč chlumní (Platybunus bucephalus)
neboli Sekáč choboznička

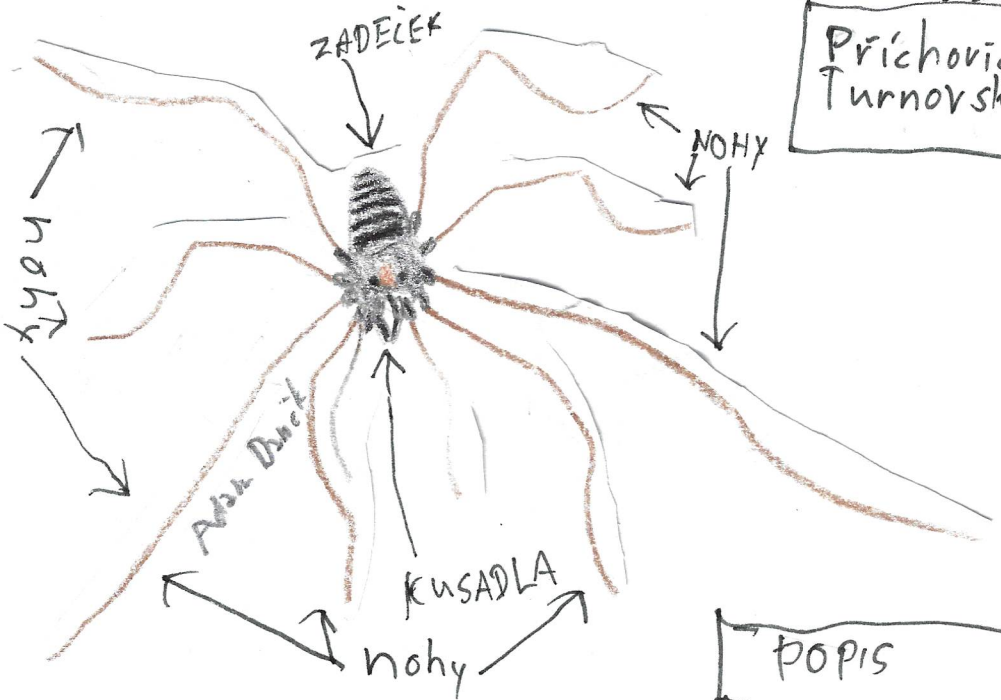
POTRAVA
Jsou všežravci

ZAJÍMAVOST
Sekáč není
Pavouk a nedělá
Pavučiny

ZDROJE
natyra
biolib.cz bohemics.cz
WIKIPEDIE

NALEZ
Příchovice
Turnovská chata

ROZMNOŽOVÁNÍ
Obopje
Pohlaví Stejně
vyřpadají
samice je větší
2 Pohlaví má samec
větší zadek



POPIS
MA HMEDE' zenké
nohy a prohnutý
Zadeček
VELIKOST
Tělo 1-3cm ohy 8-10cm
samec 6-7mm
samice 7-8mm

ŘÍŠE: (Animalium)
Živočiškovce
TRÍDA: Pavoukovci
(Araneorum)
ČELEĎ: Sekáčovití
(Chisels)
KMEN: Členovci
(Anthropods)
ŘÁD: Sekáčovití
(chisels)

KLASIFIKACE

ŽIVOT
samička
naklade vajíčka
pak se z vajíček
v srpnu vytrhne
mláďata
další rok na
jare dospěje

BIOTOP
všude kde
se mu
zalíbí
hlavně
horské
a podhorské
Lesy

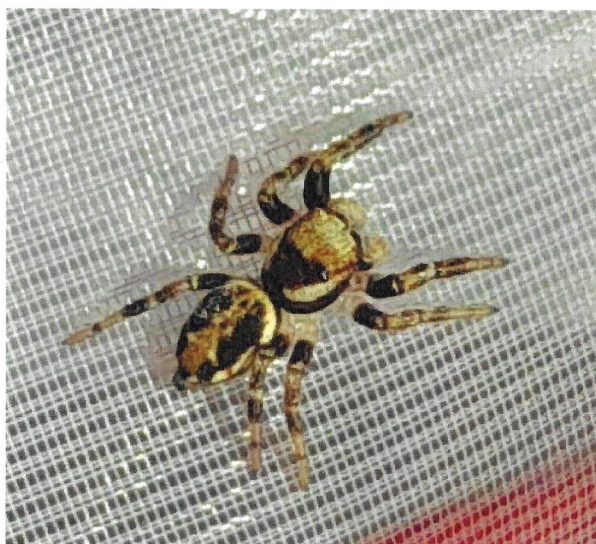
VÝSKYT
všude na světě
a v české
okolí 300 druhů

Skákavka obecná

Evarcha falcata

Zařazení do systému:

Kmen: Členovci
Podkmen: Klepítkatci
Třída: Pavoukovci
Řád: Pavouci
Čeleď: Skákavkovití
Rod: Skákavka
Druh: Skákavka obecná



Popis:

Tělo samice měří 6-8 mm, z toho hlavohruď 2,5-3,5, zatímco tělo samce asi 5 mm. Hlavohruď je temně hnědá se světlými páskami po bocích, samice mají nevýrazný světlý pruh za očima. Zadeček má tvar oválu, samci ho mají mírně zploštělý. Zadeček je u samic světle hnědý s tmavými skvrnami, u samců je tmavě hnědý s kontrastně světlou kresbou.

Výskyt:

Skákavka obecná je rozšířena téměř po celé Evropě, Severní Americe, Sibiři a střední Asii. U nás je hojná po celém území. Vyskytuje se v lesních i nelesních biotopech - okraje lesů, paseky, louky nebo rašeliniště, či lesostepi nebo podrost různých lesů. Obývá především střední polohy, ale i hory a nížiny.

Život:

Skákavky žijí na zemi a ve vegetaci jako byliny, keře, nebo i borůvčí. Kořist nechytají na pavučiny, nýbrž skákáním - skočí na kořist, ochromí ji jedem, a pak sežerou. Páření probíhá tak, že samec skočí samici na zadeček a pak se s ní spáří. Samice později zapřede bělavý kokon plný pavoučků do staré, uschlé vegetace. Mláďata dospívají mezi červnem a koncem září.

Zdroje:

<http://www.naturabohemica.cz/evarcha-falcata/>

A. Kúrka, M. Řezáč, R. Macek, J. Dolanský: Pavouci České republiky, 2015

Adam Daněk



Křížák načervenalý

Araneus alsine

Zařazení do systému:

Kmen: Členovci
Podkmen: Klepítkatci
Třída: Pavoukovci
Řád: Pavouci
Čeleď: Křížákovití
Rod: Křížák
Druh: Křížák načervenalý



Popis:

Samice měří 12-15 mm, samec asi 6-8. Zadeček samice je

kulatý, jasně oranžově až červeně zbarvený, pokrytý bělavými až žlutavými skvrnami, rozestými nepravidelně, větší skvrny tvoří příčný pruh. Zadeček samce má tvar vejce, žlutooranžový s tmavými okraji a dva tmavé pruhy v zadní části. Hlavohrud' je hnědooranžová s pruhem uprostřed a tmavými okraji, u samce je hlavohrud' tmavší.

Výskyt:

Rozšířen v mírném pásu Evropy a střední Asie. V ČR není příliš hojný, řídce obývá celé území. Můžeme na něj narazit na částečně zastíněných místech, na okrajích lesů, loukách, nebo na mokřadech a poblíž vody.

Život:

Tká nevelké a řídké síť (ne více než 20 paprsků) na porostu 15-20 cm nad zemí. Na kořist nehybně číhá skrytý mimo pavučinu. Samice vůči samci není tak agresivní a snese ho i ve svém úkrytu. Od července do srpna samice vyrobí kokon v podrostu. Malí pavoučci se líhnou koncem léta.

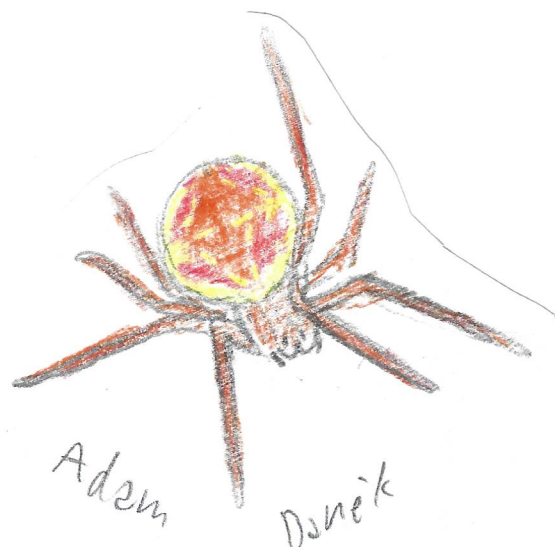
Zajímavosti:

Křížák načervenalý je kvůli vazbě na blízké mokřady zařazen v Červeném seznamu veden jako zranitelný.

Zdroje:

<http://www.naturabohemica.cz/araneus-alsine/>
A. Kůrka, M. Řezáč, R. Macek, J. Dolanský:
Pavouci České republiky, 2015

Adam Daněk



Slíďák borový

Alopecosa aculeata

Zařazení do systému:

Kmen: Členovci
Podkmen: Klepítkatci
Třída: Pavoukovci
Řád: Pavouci
Čeleď: Slíďákovití
Rod: Slíďák
Druh: Slíďák borový



Popis:

Tělo měří 9-14 mm, z toho hlavohruď 4-5,5 mm. Hlavohruď je tmavě hnědá se světlým podélným pruhem. Zadeček je hnědý nebo hnědošedý, u samic má nevýraznou kresbu. Samci jsou zbarveni podobně, ale jejich zbarvení je hodně kontrastní. Nohy jsou robustní, světle hnědě zbarvené, u samců jsou první části prvních 2 párů nohou černé.

Výskyt:

Vyskytuje se v Evropě, střední Asii a Severní Americe. V ČR není příliš hojný, žije spíše na nižších polohách. Obývá okraje borů a lesní mýtiny. U nás není příliš hojný.

Život:

Slíďák žije na povrchu půdy, kde loví svoji kořist. Samice ukrývá kokon pod kusem dřeva nebo kameny, po vylíhnutí nosí mláďata na zadečku. Mláďata dospívají mezi dubnem a srpnem.

Zajímavosti:

Lze ho snadno zaměnit se slíďákem lesním, ten však žije v lesích a spíše na vyšších polohách

Zdroje:

<http://www.naturabohemica.cz/alopecosa-aculeata/>

A. Kúrka, M. Řezáč, R. Macek, J. Dolanský: Pavouci České republiky, 2015

Adam Daněk



Snovačka oválná

Enoplognatha ovata

Zařazení do systému:

Kmen: Členovci
Podkmen: Klepítkatci
Třída: Pavoukovci
Řád: Pavouci
Čeleď: Snovačkovití
Rod: Snovačka
Druh: Snovačka oválná



Popis:

Délka těla 4-6 mm, z toho hlavohruď 1,5 mm. Hlavohruď je béžová s tmavým pruhem uprostřed. Zadeček je kulovitý, u samic nápadně větší než hlavohruď. Je zbarvený žlutě a může mít po stranách černé tečky nebo růžové pruhy. Nohy jsou tenké a béžové.

Výskyt:

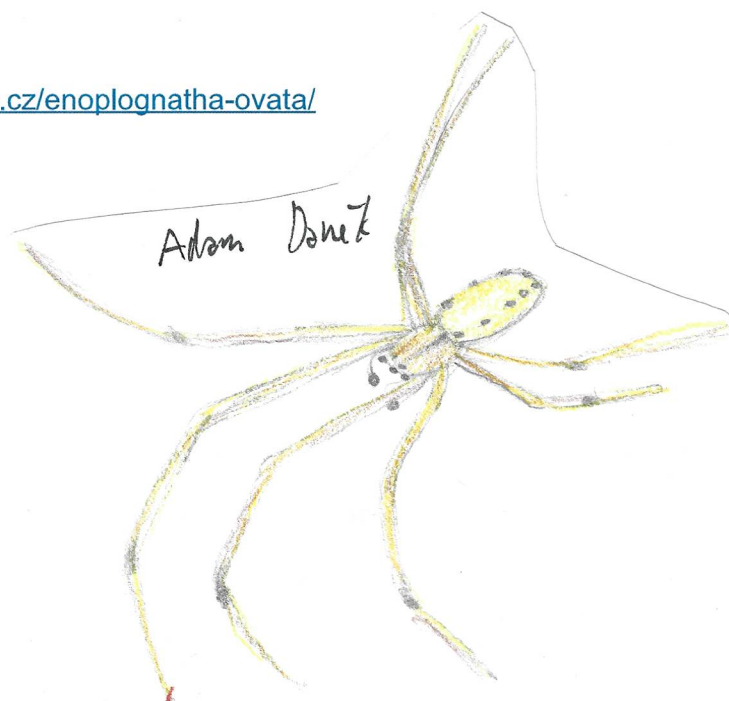
Vyskytuje se v Evropě a Asii, v ČR se hojně vyskytuje po celém území. Žije v nelesních biotopech, na loukách, zahradách, pasekách, či mýtinách a na okrajích lesa. My jsme ji našli na okraji lesa poblíž naší chaty.

Život:

Snovačka si staví řídké nepravidelné sítě na bylinné vegetaci, do kterých chytá kořist často mnohem větší než je ona sama. V létě samice hlídá šedomodrý kokon, ze kterého se později vylíhnou malí pavoučci. Dospělé jedince můžeme spatřit od května do září.

Zdroje:

<http://www.naturabohemica.cz/enoplognatha-ovata/>



Adam Daneš

M

E

K

K

y

s

—

Hlemýžď zahradní

Bezobratlí
Měkkýši
Plži

latinsky

Hortus cochleah

je druh suchozemského plže z čeledi hlemýžďovití. Je to jeden z největších ulitnatých plžů žijících v ČR. V přírodě se dožívá přibližně šesti let, v zajetí až deseti až dvanácti. Vyskytuje se v křovinách a hájích, ale častěji v zahradách. Zimu přečkává vytvořením vápenatého „víčka“.

Vzhled

Hlemýžď zahradní má svou ulitu širokou přibližně 32–50 mm, vysokou 30–50 mm a tělo je dlouhé přibližně 10 cm. Na hlavě má dva páry tykadel, z nichž delší pár nese oči kratší pár je orgánem čichu a hmatu. Svalnatá noha vylučuje hlen, který slouží k pohybu. Vnitřní orgány jsou uloženy v útrobním vaku v ulitě. U mladých hlemýžďů má ulita tmavě hnědou nebo žlutohnědou barvu, stárnutím hlemýždě je barva stále světlejší.

Zajímavost: ulita zatočená doleva je vzácná.



Potrava

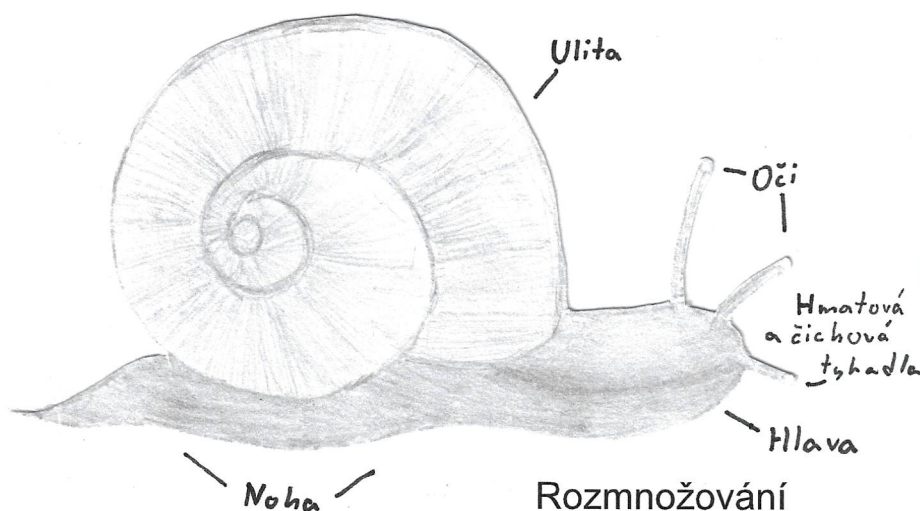
Hlemýžď je býložravec. Živí se rostlinami, denně zkonzumuje tolik potravy, kolik sám váží. Ale i hlemýžďi zahradní jsou pro mnoho živočichů potravou, a to nejen pro zvířata ale i pro nás.

Chování

Hlemýžď se pohybuje pouze během deště a potom asi den po dešti. Poté se přilepí k podkladu a nepremísťuje se až do dalšího deště. Když je v ohrožení, nejprve zatáhne oči a potom i tělo. Část těla vyčnívá a hlemýžď po opětovném bezpečí opět vyleze z ulity a vytáhne tykadla.

Výskyt

Hlemýžď zahradní (jak už název napovídá) se často vyskytuje na zahradách. Ale žije i v jiných prostředích. Například ve vlhkých křovinách nebo v lesích.



Rozmnožování

Hlemýžď je hermafrodit. Ve střední Evropě se hlemýžďi páří zpravidla v květnu. Dva hlemýžďi k sobě přilnou spodními ploškami a napřímí se do vztyčené polohy. Páření trvá dlouhé hodiny. Hlemýžďi využívají každé příležitosti ke spáření. Po spáření jedinec naklade do dutiny, kterou si sám vyhrabal v zemi, 25 až 50 vajíček.

Autor a ilustrátor: Julie Syková

Plamátka lesní (Arianta arbustorum) l.n.

ŘÍŠE: Živočišné (Animalia)
KMEN: Měkkýši (Mollusca)
ŘÍDA: Plži (Gastropoda)
ŘÁD: Plicnatí (Pulmonata)
ČELEĎ: Hlemýžďovití (Helicidae)

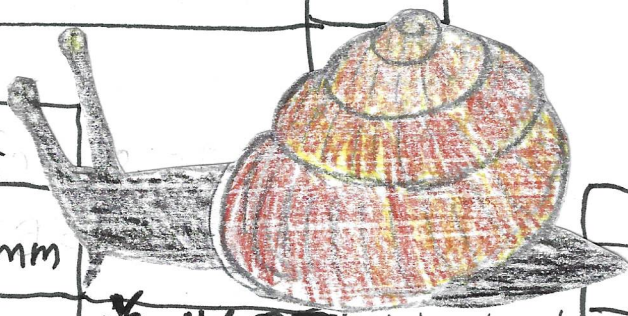
Klasifikace

Příchozí
NÁLEZ Nachází se od východu Francie až po Finsko, Polsko a Ukrajinu.

VÝSKYT

P.ř. = Poutatní řezec
 l.n. = latinský název

ULITA



ŠÍŘKA: 18-25mm
VÝŠKA: 12-22mm

ŽIVOT

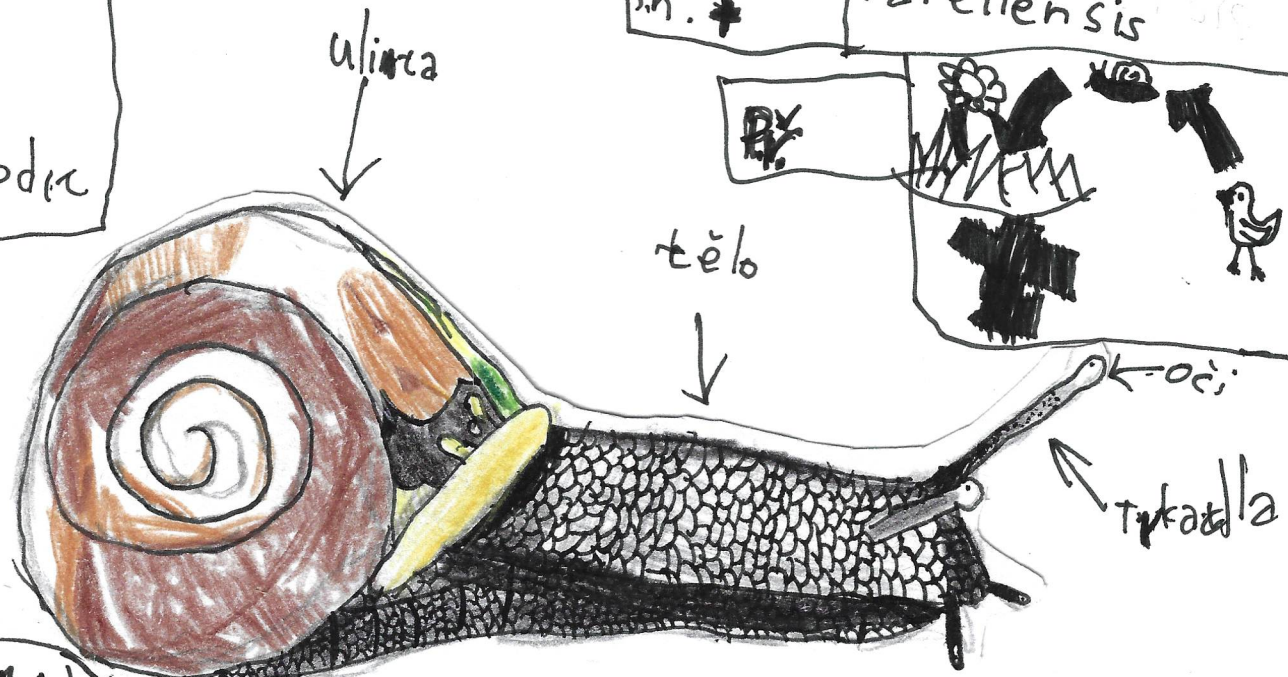
Adam Daněk

Dospívá ve 2-4 letech
 žije 4-6 let.

ROZMNOŽOVÁNÍ

♀
 hermafrodit

PODDRUHY	
l.n.+	Alpicola
l.h.+	Arbustorum
l.h.+	Picea
l.h.+	Canigonensis
l.n.+	Pseudorudis
l.n.+	Repellini
l.n.+	Styriaca
l.h.+	Vareliensis



ZAJÍMAVOST

Vzáchě se objeví albiní plamátky lesní

BIOTOP

lisenaté lužní lesy v nížinách a výšinách
 1938 Václav Pflieger
 příroda bohem

ZDROJE

Měkkýši knihy
 Wikypédie

K

R

O

U

Z

K

O

V

C

I

Tom Rampas

Žížala obecná

Lumbricus terrestris

Vzhled:

Žížala má růžové až tmavě červené tělo, které ale nemá hlavu jen dvě části, přední a zadní. Blíže k přední části má světle růžový opasek. Žížala měří 9 až 30 cm.

Vývoj:

Dospělý jedinci mají opasek který slouží k rozmnožování. Při kopulaci si vyměňují spermie obalené spermatoforem a ukládají je v zásobních váčcích, dokud vajíčka nedozrají. Oplozená vajíčka obalují tuhoucím sekretem z opaskových žláz a vytváří tak kokon, který stahují přes přední část těla.

Potrava:

Potravu žížaly tvoří především tlející listí, případně drobní uhynulí živočichové, rozkládající se v půdě.

Predace:

Kos, Drozd, Špaček, Ježek, Jezevec, Krtek, Had, Žába.

Zajímavost:

Žížaly se dožívají až 12 let.

Výskyt:

Žížaly jsou rozšířené na celém světě s výjimkou polárních a pouštních oblastí. Nejvíce jich je v půdě a na hnoji.

System:

Kmen: kroužkovci

Třída: máloštětinatci

Řád: žížaly

Zdroje:

https://cs.wikipedia.org/wiki/Hlavn%C3%AD_strana,
<https://www.priroda.cz/clanky.php?detail=418>



AUTOŘI

Maruška Vandasová

Felix Bigoni

Juli Sykova

Vojta Gatnar

Tom Rampas

Adam Daněk

Pepča Barták

Ludmila Urbanová

Anežka Fligrova

Ferda Vandas

Matěj Burkert

Zdenka Zouř

Lucka Bigoni & Markéta Fligrova